

## महोत्तरी गाउँपालिका (वडा नं. १ र २) को वस्तुस्थिति चित्रण २०७४

### खण्ड भूमिका

#### १. पृष्ठभूमि :

नेपालमा योजनावद्ध विकास वि.सं. २०१३ सालदेखि प्रारम्भ भई हालसम्म १३ औं राष्ट्रिय आवधिक योजनाको कार्यान्वयन तहसम्म आईपुगेको छ । वि.सं.२०४६ सालको बहुदलीय व्यवस्थाको पुनःस्थापना पश्चात् स्थानीय स्रोत, साधन तथा क्षमता प्रवर्द्धन गर्ने उद्देश्यले विकेन्द्रीकरणलाई अवलम्बन गर्दै स्थानीय निकायका माध्यमबाट जनताहरुको सहभागितामा योजना तर्जुमा, कार्यान्वयन, अनुगमन तथा मूल्याङ्कन गर्ने अभ्यासको थालनी समेत भएको छ ।

यसै क्रममा स्थानीय निकायहरुलाई अधिकार सम्पन्न बनाई एक सवल सक्षम एवं जनउत्तरदायी निकायको रूपमा स्थापित गर्ने उद्देश्यले नेपालको संविधान २०७२ र स्थानीय स्वायत्त शासन ऐन, २०५५ र तत् सम्बन्धी नियमावलीहरुले स्थानीयस्तरमा योजना तर्जुमा, कार्यान्वयन र अनुगमन गर्ने सम्पूर्ण जिम्मेवारी स्थानीय निकायहरुलाई सुम्पिएको छ । स्थानीय तहहरुले आ-आफ्नो क्षेत्रको विकासका लागि आवधिक एव वार्षिक योजना तयार गर्नुपर्ने व्यवस्था ऐनले गरेको छ ।

व्यवस्थित र प्रभावकारी रूपमा कुनै पनि योजनाको तर्जुमा गर्दा सूचना र तथ्याङ्कहरुको आवश्यकता पर्दछ । विद्यमान सामाजिक, आर्थिक, भौतिक, साँस्कृतिक एव वातावरणीय अवस्थाका बारे पर्याप्त जनकारी विना उपयुक्त योजना तर्जुमा गर्न सकिदैन । वास्तविक सूचना तथा तथ्याङ्कहरुको विश्लेषण विना तयार पारिएका योजनाहरु काल्पनिक, अपेक्षित प्रतिफल नदिने तथा असफल हुने सम्भावना रहन्छ । दिगो विकासको लागि योजनाहरुको तर्जुमा वैज्ञानिक एवं सहिढंगमा गरिनु पर्दछ । यसका लागि स्रोत, साधन, सम्भावना र आवश्यकतासम्बन्धी यथार्थपरक सूचना एवं तथ्याङ्कहरु संकलन तथा विश्लेषण गर्नु आवश्यक हुन्छ ।

नेपालको वर्तमान सन्दर्भमा लोकतान्त्रिक गणतन्त्र, समावेशीकरण र संघीयताले प्राथमिकता पाइरहेको अवस्थामा स्थानीय स्रोत साधनहरुको उचित पहिचान गरी जनताका वास्तविक चाहना र आवश्यकता अनुरूप योजना तर्जुमा हुनसके मात्र दिगो विकास सम्भव हुने कुरा निर्विवाद छ । यी तथ्यहरुलाई महसुस गरी हचुवाको भरमा योजना तर्जुमा गर्ने विद्यमान परिपाटीको अन्त्य गरेर स्थानीय तहहरुलाई आफ्नो क्षेत्रको वास्तविक सूचना तथा तथ्यहरु संकलन एवं विश्लेषण गरी, यसैको आधारमा आवधिक एव वार्षिक योजना तर्जुमा गर्ने परिपाटीको विकास भएको छ । यसै परिप्रेक्षमा गाउँपालिकाहरुले पनि योजना तर्जुमा गर्नुपूर्व गाउँपालिकामा उपलब्ध प्राकृतिक,

भौतिक एवं मानवीय स्रोत साधनहरूको यथार्थ सूचनाले गाउँपालिकाको प्राकृतिक स्रोतको दिगो उपयोग, वातावरणमैत्री विकास एवं वातावरणीय सन्तुलन, जलवायु परिवर्तनका असरहरूमा अनुकूलन, विपद व्यवस्थापन, फोहोरमैला व्यवस्थापन तथा सरसफाई एवं गुणस्तरीय शिक्षा, स्वास्थ्यजस्ता विषयलाई सम्बोधनका लागि गाउँपालिकाको वस्तुगत विवरण अपरिहार्य छ ।

योजना तर्जुमा, कार्यान्वयन, अनुगमन मूल्यांकन कार्यलाई प्रभावकारी, सूचनामा आधारित तथा यथार्थ र वस्तुपरक बनाउनका लागि पनि गाउँपालिकाको वस्तुगत विवरण/पार्श्वचित्रको अत्यन्त ठूलो महत्व रहेको हुन्छ । गाउँपालिका पार्श्वचित्रबाट उद्देश्यमूलक ढंगले नतिजा प्राप्त हुने गरी गाउँपालिकाको समग्र विकासलाई निर्देशित गर्न तथा गाउँपालिकाका महिला, बालबालिका, दलित, पिछडावर्ग, आदिवासी, जनजाति, अपाङ्गता भएका व्यक्ति, जेष्ठ नागरिक लगायत सबैको आधारभूत आर्थिक अवसरहरूमा पहुँच र सामाजिक सशक्तीकरण मार्फत विकास क्रियाकलापहरूमा मूलप्रवाहीकरण गर्ने आधार तयार हुन्छ ।

गाउँपालिका वस्तुगत विवरणमा संलग्न सूचना एवं भौगोलिक सूचना प्रणालीमा आधारित नक्साहरूले गाउँपालिकाको स्थानगत स्वरूपलाई मध्यनजर गरी समग्र क्षेत्र तथा क्षेत्रको विकासमा सन्तुलन ल्याउनका साथै स्थानीय सम्भावनालाई समृद्धिमा रुपान्तरण गर्न देखा परेका अवरोध (Bottleneck) तथा समाधानका उपाय पहिचानका लागि उपयुक्त तवरले स्रोत साधनको विनियोजनलाई मार्गनिर्देश गर्न गाउँपालिका वस्तुस्थिति विवरणको महत्व रहेको छ ।

यसै क्रममा गाउँपालिका महोत्तरीबाट पनि आफ्नो गाउँपालिकाको सर्वाङ्गण विकासको लागि दीर्घकालीन सौँच बनाई सोहि अनुरूप आवधिक तथा वार्षिक योजना तर्जुमा गर्ने उद्देश्यले यो गाउँपालिका वस्तुस्थिति चित्रण तथा विश्लेषण, २०७४ (गाउँपालिका वडा नं. १ र २ पार्श्वचित्र) दस्तावेज तयार गरिएको छ ।

## २. गाउँपालिका पार्श्वचित्रका उद्देश्यहरू

यस गाउँपालिका वस्तुस्थिति चित्रण तथा विश्लेषणका उद्देश्यहरू निम्नानुसार रहेका छन्:

### ३. दीर्घकालीन उद्देश्य

- ❖ गाउँपालिकाको समग्र विकासका लागि दीर्घकालीन सौँच एवं रणनीतिहरूलाई मध्यनजर गरी वस्तुस्थिति भल्कने तथ्यांक एवं सूचनामा आधारित यथार्थपरक र वस्तुपरक गाउँपालिकाको आवधिक एवं वार्षिक योजना तर्जुमा गर्न योगदान पुऱ्याउने,
- ❖ गाउँपालिकाका समग्र विषय क्षेत्रहरूका लागि गाउँपालिका बासिन्दाका आवश्यकताहरूबारे जानकारी भई तदअनुरूपका योजनाहरू तर्जुमा र कार्यान्वयनमा सहयोग पुऱ्याउने ।

#### ४. तत्कालीन उद्देश्य

- क) सरोकारवालाहरु लगायत सम्पूर्ण गाउपालिकाबासीका लागि गाउपालिकाको सूचनामा पहुँच पुऱ्याउने,
- ख) गाउपालिकाको समग्र राजनीतिक, सामाजिक, आर्थिक, वातावरणीय एवं भौतिक पूर्वाधारहरु तथा गाउपालिका विकासको क्षमताबारे जानकारी प्राप्त गर्ने,
- ग) गाउपालिकाको विकासका लागि आवधिक गाउ विकास योजना तथा वार्षिक योजना तर्जुमा एवं अनुगमन मूल्यांकन गर्ने आधार तयार गर्ने ।
- घ) गाउपालिकाका विभिन्न समुह (महिला, अति गरिब, संकटाग्रस्त तथा बचितीकरणमा परेका परिवारहरुको अवस्था विश्लेषण गर्ने ।
- ङ) समाजमा हुने विभिन्न किसिमका द्वन्दहरु (श्रोत साधनको प्रयोगमाथि, राजनीतिक, सामाजिक, सांस्कृतीक, परमपरागत मुल्य मान्यता) को पहिचान र विश्लेषण गर्ने ।

#### ५. गाउपालिका पार्श्वचित्र तयारीको विधि एवं प्रक्रिया

गाउपालिका महोत्तरीको आवधिक गाउ विकास योजना तयार गर्ने उद्देश्यले निम्न अनुसारको विधि एवं प्रकृयाहरु अवलम्बन गरी यो गाउपालिका वस्तु स्थिती विवरण दस्तावेज तयार गरिएको छ ।

- राष्ट्रिय योजना आयोग, संघीय मामिला तथा स्थानीय विकास मन्त्रालयद्वारा परिमार्जन गरिएको आवधिक गाउ विकास योजना तर्जुको आधारमा उल्लेखित विषयवस्तुलाई लैङ्गिक एवं समावेशी तथ्याङ्कहरु प्राप्त गर्न सबै विषय क्षेत्र समेटी तथ्याङ्क/सूचना संकलन फारमहरु अद्यावधिक गरियो ।
- तयार गरिएका फारमहरुलाई गाउपालिकामा अवस्थित विषयगत क्षेत्रवालाहरुसंग वृहत् छलफल गरी रुजु एवं अपुग सूचना, तथ्यांक ढाँचा तयार गरियो ।
- गाउपालिका पार्श्वचित्र सम्बन्धी फारमहरु अद्यावधिक गरी सम्बन्धित सरकारी, स्थानीय तह, गैसस, शिक्षक, जानिफकार, महिला समुह, अगुवा तथा राजनीतिक प्रतिनिधिहरुबाट तथ्यांकन सूचना संकलन एवं विश्लेषण गरिएको र यसलाई पुनः विषयगत क्षेत्रवालाहरुबाट छलफल गराई थप सुझाव/तथ्याङ्क लिइयो ।
- केन्द्रीय तथ्याङ्क विभाग तथा जिल्ला तथ्यांक कार्यालय, जिल्ला कृषी विकास कार्यालय, जिल्ला पशु विकास कार्यालय, जिल्ला खानेपानी कार्यालय, जिल्ला वन तथा भू-संरक्षण कार्यालय, जिल्ला समन्वय समितिबाट प्रकाशित विभिन्न सूचनाहरु एवं प्रकाशित राष्ट्रिय जनगणनाको नतिजा अनुरूप जनसंख्या एवं आवास बारेको

तथ्याङ्क प्रयोग गरिनुका साथै नेपालमा गरिबीको लघुक्षेत्र अनुमान २०६८, कृषि जनगणना समेतलाई आधार लिइयो ।

- पि.आर.ए. तरिकाबाट गाउँपालिका स्तरको संकटाग्रस्त गरिबी अवस्था र रोजगारी अवस्था, अति गरिब महिलाहरुको गतिशिलता नक्सा जस्ता विधिबाट गाउँपालिका स्तरको सूचना लिईयो ।

यसरी विभिन्न रूपमा प्रकाशित एवं संस्थागत तथ्यांक एवं सूचनाहरुलाई आधार बनाई यो गाउँपालिकाको वस्तुस्थिति झल्काउने दस्तावेज तयार गरिएको छ ।

#### ६. अध्ययनको सीमा

यो दस्तावेज मुलतः प्रारम्भिक तथा द्वितीय श्रोतहरुका आधारमा तयार गरिएको हुनाले एवं यस क्रममा कतिपय प्रक्रियागत अप्ठ्यारा समेत रहेका हुनाले यस दस्तावेजका केही सीमाहरु तल उल्लेखित गरिएको छ ;

- क) गाउँपालिका १ र २ महोत्तरीको यो पहिलो अभ्यास भएकाले विषयगत क्षेत्रका सूचनाका लागी विषयगत विशेषज्ञ तथा विषयगत क्षेत्रहरुकै क्षमतामा भर पर्नु परेकोले कतिपय विषयगत क्षेत्रहरुबाट प्राप्त सूचना अझै पर्याप्त र क्षेत्रगतरूपमा खण्डीकृत एवं अद्यावधिक गर्नुपर्ने महशुस भएको छ ।
- ख) गाउँपालिका तथा गाउँभित्र रहेका संस्थाहरुमा प्रयाप्त सूचनाको कमी, जिल्लामा विषयगत कार्यालयहरुमा तथ्याङ्क सूचनालाई व्यवस्थित गरी राख्ने परिपाटी एवं क्षमतामा कमीका कारणबाट पर्याप्त, गुणस्तरीय र बहुबर्षीय सूचनाहरु प्राप्त गर्न नसकिएको ।
- ग) पि. आर. ए. विधिहरुको प्रयोग गरिएको कारण संख्यात्मक विवरणहरु लिन कठिनाई भएको ।
- घ) समुदायमा जानिफकारहरु प्रतिनिधिमुलक हुने भएको कारण सूचना तथा जानकारीमा सिमितता रहेको ।

## गाउपालिकाको संक्षिप्त परिचय

### भौगोलिक स्थिति

पुर्व	: पिपरा गाउपालिका
पश्चिम	: एकडारा गाउपालिका
उत्तर	: बलवा नगरपालिका
दक्षिण	: जलेश्वर नगरपालिका
आक्षांश	: २६° ६८' उत्तर
देशान्तर	: ८५° ८२' पूर्व
क्षेत्रफल	: २८.०८ वर्ग कि.मि.
अधिकतम तापक्रम	: ४२ -४५ डिग्री
न्युनतम तापक्रम	: ५ डिग्री
औसत वर्षा	: १८२० देखि २२०० मिलिलिटर
केन्द्र	: साविक महोत्तरी गा.वि.स.को कार्यालयमा
वडा संख्या	: ६

### राजनैतिक तथा प्रशासनिक विभाजन

विकास क्षेत्र	: मध्यमाञ्चल
अंचल	: जनकपुर
गाउपालिका	: महोत्तरी
सदरमुकाम	: जलेश्वर
निर्वाचन क्षेत्र नं.	: २
गाउ पालिका	: महोत्तरी
जनसंख्या	: महिला- १३६१६ पुरुष- १३८१४ जम्मा- २७४३०
घरधुरी संख्या	: ४८६१
सरदर परिवार संख्या	: ५.६४
लैंगिक अनुपात	: १०१.४५
जनसंख्या बृद्धि दर	: १.६१

पांच वर्ष मुनिको बालबालिका : २८११ जना  
किशोर किशोरी यूवा संख्या (१० देखि २४ वर्ष) : ७९५१ जना

**शैक्षिक स्थिति :**

आधारभूत तह : ७  
उच्च/मा.वि. : ४  
बालविकास केन्द्र : ४  
मदर : १  
सामूदायिक अध्ययन केन्द्र : १  
निजी विद्यालय : ६

**साक्षरता**

साक्षरता दर : ४६.४४ प्रतिशत  
पुरुष : ५६.५५ प्रतिशत  
महिला : ३६.५५ प्रतिशत

**स्वास्थ्य :**

कोरा मृत्यु दर (प्रति हजारमा) : ६.२३  
शिशु (१ वर्ष मुनीका) मृत्यु दर  
(प्रति हजार जीवित जन्ममा) : ६१.८३  
औषत आयु : ६३.५ (पुरुष ६२.३, महिला ६४.७)  
मातृमृत्यु दर (प्रति लाखमा राष्ट्रियस्तरको) : ६६३

**खानेपानी तथा सरसफाई**

खानेपानी सुविधा प्राप्त परिवार प्रतिशत : ९३.७  
शौचालय प्रयोगकर्ता परिवार प्रतिशत : ८६.७

## खण्ड १ : भौगोलिक तथा भौतिक स्थिति चित्रण

### १.१ भौगोलिक अवस्थिति, सीमाना तथा राजनीतिक, प्रशासनिक विभाजन :

नेपालको १४ अंचल ७७ जिल्ला र महोत्तरीको १० नगरपालिका र ५ गाउँपालिका मध्ये महोत्तरी गाउँपालिका जनकपुर अंचलको एक गाउँपालिका हो । कुल २८.०८वर्गकि. मी. क्षेत्रफलमा फैलिएको यो गाउँपालिका साविकको ३ वटा गाउँ विकासहरू क्रमशः डाम्ही मडै, गोनरपुरा र महोत्तरी मिलेर बनेका छन् । यस गाउँ कार्य पालिकाको कार्यालय साविकको महोत्तरी गाविस भवनमा रहेको छ । यो गाउँ पालिका सदरमुकाम जलेश्वरबाट ४ माईल उत्तरमा रहेको छ ।

महोत्तरी गाउँपालिका अक्षांस २६° ६८' र देशान्तर ८५° ८२' मा अवस्थित रहेको छ । यस गाउँपालिकाको पूर्वमा पिपरा गाउँपालिका, पश्चिममा एकडारा गाउँपालिका, उत्तरमा बलवा नगरपालिका तथा दक्षिणमा जलेश्वरमा नगरपालिका पर्दछ ।

### १.२ राजनीतिक तथा प्रशासनिक विभाजन :

महोत्तरी जिल्लाका महोत्तरी गाउँपालिका नेपालको मध्यमाञ्चल विकास क्षेत्र अन्तर्गत जनकपुर अञ्चलमा अवस्थित छ । १० नगरपालिका र ५ गाउँपालिका रहेको यस महोत्तरी गाउँपालिकाको सदरमुकाम जलेश्वर रहेको छ । यस गाउँपालिकामा ६ वटा वडा तथा जिल्लामा ४ वटा संसदीय निर्वाचन क्षेत्र रहेका छन् ।

## अध्ययनको सारांस (वडा नं. १ र २) अनुसार

महोत्तरी गाउँपालिकामा वडा नं. १ र २ मा कुल १८३० घरधुरी छन् । जातजाती जनसंख्याको आधारमा पहिलोमा यादव २५४६, दोश्रोमा मुस्लिम १६०९, त्यसैगरी ब्राह्मण भूमिहा ११४१, तेली १४८, चमार ४७१, धानुक ७०४, मुसहर ४३९, पासवान ९२०, सोनार ११९, केवट ५३७, कथवनिया २३, मलाह ५८, कलवार २७१, हजाम १७४, लोहार ६९, तत्मा ४०३, धोबी १४६, हलुवाई ७६, बडई २२, बरई ८०, विन १०९, धुनिया ४८, अमात १५७ र अन्य ३०६ जनसंख्या गरी जम्मा जनसंख्या १०५७६ रहेका छन् । भने अल्पसंख्यकको रूपमा चमार, मुसहर, कथवनिया, लोहार, धोबी, बडई, मलाह, धुनिया अमात रहेको छन् । जातियताको दृष्टिकोणबाट हेर्दा यस वडामा यादव जातीको बाहुल्यता छ त्यसपछि दोश्रोमा ब्रह्मण भूमिहार तथा तेस्रोमा मुस्लिम रहेका छन् ।

पिउने पानीको लागि सार्वजनिक र नीजि ट्यूबेल प्रयोग गरीरहेका छन् । यहाँका जनतामा खास गरेर कृषि, वस्तुभाउ पालन, सिलाई बुनाई, सानो ब्यपारको सिप रहेको छ । यस

गाउँपालिकाका रोजगारहरु मध्ये ५३२ वैदेशिक रोजगार, ३५७ जना सरकारी नोकरी, १७८ जना गैर सरकारी संस्थामा जागिरे छन् भने २०८ जना निजि क्षेत्रमा र ६९५ जना स्वरोजगारीमा लागेको पाईन्छ ।

५८७ घरधुरीहरु गरीब र अति गरीब मा पर्दछन् जसमा बढीमात्रामा चमार, मुसहर, लोहार, तत्मा, तेली, मुसलमान, धानुक, हजाम, खत्वे, धोबी, अमात, बडईहरु पर्दछन् र उनिहरु ज्याला मजदुरी गर्दछन्, जसको घरघडेरी छैन, साहुमहाजन वा सार्वजनिक जग्गामा बसोबास गर्दछन् अनि उनिहरु शिक्षा र चेतनाबाट समेत टाढा छन् । सीप भएका हरु पनि पुँजिको अभावमा आफ्नो सीपको उचीत प्रयोगका लागि अवशर पाएका छैनन् । यस गाउँमा ७३१ एस एल सी पास छन् त्यसमा ५२१ जना पुरुष र २१० जना मात्र महिला छन् । १ वटा उपस्वास्थ्य चौकीले सेवा पुऱ्याउँदै आएको छ । यस वडामा १ वटा उच्च मा.वि पनि रहेका छन ।

यस वडामा महादेव मन्दिर, सलहलेश मन्दिर, महारानी मन्दिर, मां दुर्गा मन्दिर, ब्रह्मस्थान, भोलेबाबा मन्दिर, हनुमान मन्दिर र मस्जिद रहेका छन् ।

शिक्षा, चेतनाको अभावले गर्दा परंपरागत रुढीवादी मुल्य मान्यता कायमै रहेको छ । त्यसैगरी गरीब, दलित, विपन्न, मुस्लिम समुदायमा बाल विवाह र अनमेल विवाहको प्रचलन यद्यपि विद्यमान छ । साथै छुवाछुत, तल्लो र माथिल्लो जातीको भावना र व्यवहार कायमै छ ।

कूल खेती योग्य जमिन ५६९ हेक्टर रहेको भए पनि सिंचाइको अभावले गर्दा कृषी उत्पादनको लागि मूख्यतया मनसुनमा नै निर्भर रहनु पर्ने अवस्था छ । यस वडामा बिग्ही नदी छ । यस वडामा अधिकांस जनता इन्धनको रुपमा घाँसपात, पराल ,दाउरा र गुइठा को प्रयोग गर्दछन् साथै केहि मात्रामा ग्याँसको पनि प्रयोग गर्दछन् । यस वडामा सामुदायीक बनको व्यवस्था गर्नु पर्ने देखिन्छ । भौतिक सम्पत्तिमा विशेष गरेर विद्यालय भवन, स्वास्थ्य चौकी, हुलाक भवन, वडा कार्यालय भवन, बिजुली सेवा र टेलिफोन पनि उपलब्ध छ ।

यस वडामा आर्थिक गतिविधि सञ्चालन गर्ने विभिन्न निकायहरुमा बैंकहरु, बचत तथा ऋण समुहहरु, सहकारी संस्थाहरु क्रियाशिल रहेका छन् । आर्थिक विकासका पूर्वाधारहरु हाट बजारको व्यवस्था भएपनि बिउविजन शित गृह तथा दुग्ध चिश्यान केन्द्र, सिचाईकोलागि बोरिङ्ग र नहर लगायत अन्य कुनै पनि पुर्वाधारहरु उचित व्यवस्थापन हुन सकेको छैन । कुनै कल कारखाना, प्रशोधन र परामर्श सेवा केन्द्रहरु छैनन् । विपन्न तथा सामाजिक रुपमा वञ्चितकरणमा परेका वर्गहरुसग न त पूँजी नै छ न त आर्थिक सेवा प्रदान गर्ने निकायसम्म यिनीहरुको पहुँच नै छ ।



यस वडामा सामाजिक सम्पत्तिमा जातिय हिसावले सबैको प्रतिनिधित्व भएको देखिए पनि महिलाहरूको भने सहभागिता न्युन देखिएको छ । शिक्षा, जनचेतना र समाजिक मूल्य मान्यताको कारण महिला पछाडि पारिएको छ ।

राजनैतिक सम्पत्ति यसमा सबै जातजातिको पुरुषहरूको पहुँच छ तर महिलाको पहुँच कम मात्रामा छ नियन्त्रणमा बाहुन/भुमिहार, यादव, तत्मा पुरुषहरूको बढी नियन्त्रण छ । जनजातिहरूमा पुरुषको नियन्त्रण छ भने जनजाति महिलाको नियन्त्रण छैन । दलितमा पुरुष महिलाको दुवैको नियन्त्रण छैन ।

बाह्य स्तर सम्म प्रभाव पार्न सक्ने दलहरूमा राजपा नेपाल, संघिय समाजवादी फोरम नेपाल, माओवादी, काँग्रेस र एमाले रहेका छन् । गाउँमा हुने विवाद भै भगडा मिलाउन यि दलहरूको सक्रियता रहने र सके सम्म सर्वदलिय सहमतिमा निर्णय गर्ने गरेका छन् । महिला, दलित र विपन्न माथि हुने भेदभाव र अन्यायमा राजनैतिक पार्टीहरूले आवाज उठाउने र वकालत गरिदिने गरेका छन् ।

संविधान पछिको पहिलो स्थानीय तहको निर्वाचन भई जनप्रतिनिधीहरूको उपस्थिती स्थानीइ सरकारको रूपमा भएकोले स्थानीय महिला, दलित, विपन्नहरूले गाउँमा हुने विवादको भगडा मिलाउन गाउँपालिकालाई आशाको केन्द्रको लिएको छ ।

### सुझाव :

- दलित महिला तथा अल्पसंख्यक समुदायलाई शिक्षामा समान अवसरको वातावरण सिर्जना गर्नुपर्ने ।
- रामदरश सर्वोदय मा.वि. महोत्तरी, रा.प्रा.वि. अनैठा, रा.प्रा.वि. सनुखडा, मा.वि. पर्सा रघुनाथ, रा.प्रा.वि. पर्सामा भौतिक पक्षमा सुधार गर्नु पर्ने । जस्तै खेल मैदान, शौचालय, बेन्च र डेस्क, भवन आदि
- विद्यालय व्यवस्थापन समितिको निर्णायक तहमा महिला तथा दलित वर्गको सहभागिता वृद्धि
- सरल रूपमा स्वास्थ्य सेवाको उपलब्धता गराउनु पर्ने ।
- स्थानीय तहमा जीवीकोपार्जन सम्बन्धी तालिम हुनु पर्ने साथै रोजगारीको अवसर सिर्जना गर्नु पर्ने ।

- स्वास्थ्य, सरसफाई सम्बन्धी चेतनाकरण कार्यक्रमहरूको संचालन र प्रवर्द्धन गर्नुपर्ने । विभिन्न सामाजिक संघसंस्थाहरूको कार्यक्रम तथा बजेट र कार्यक्रममा पारदर्शिता अपनाउनु पर्ने ।
- स्थानीय निकायको कार्यक्रम गरिब, दलित जनजाति तथा अल्पसंख्यक मुखी गराइनु पर्ने ।
- समुदायको प्राकृतिक स्रोत साधन र सम्पदाहरूको संरक्षण व्यवस्थापन र परिचालनमा गाउँपालिकाले नीति तय गर्नुपर्ने ।
- सिँचाई सुविधाका लागि बाघ, तटबन्धन, पम्प सेटमा अनुदानको प्रबन्ध हुनपर्ने ।
- राजनैतिक पार्टी, कार्यकर्ताहरूलाई आ-आफ्ना पार्टीमा सामाजिक समावेशी प्रक्रियासँग सम्बन्धित पक्षमा सचेतना कार्यक्रम संचालन गर्नुपर्ने ।
- नदी नियन्त्रण गर्नुपर्ने ।
- उन्नत कृषि प्रविधि तथा विउविजनमा सहयोग पुऱ्याउनु पर्ने ।
- दुग्ध उत्पादन केन्द्रको स्थापना तर्फ जोड दिनुपर्दछ ।
- बजार व्यवस्थापनमा ध्यान दिनु अति जरुरी छ ।
- समुदायमा परिआउने भवितव्य व्यवस्थापनसम्बन्धी पूर्व जानकारी र व्यवस्थापकीय सीपको विकास गरिनुपर्दछ ।
- प्रचलित नकारात्मक सामाजिक मूल्य मान्यता विरुद्ध आवाज उठाउने अधिकारको प्रत्याभूमि गराउने तथा सशक्तिकरणका कार्यक्रम संचालन गर्ने निकायको संजाल निर्माणमा सहयोगी भूमिका निर्वाह गर्ने कार्यक्रम संचालन गरिनुपर्ने ।

### १.३ भू-उपयोग (माटो सम्बन्धी विवरण) :

यो क्षेत्र समान्यतः बाढी तथा सुख्खाको उच्च जोखिमको क्षेत्र हो । यस क्षेत्रमा भूमिगत जलाधार तुलनात्मक रूपमा अरु क्षेत्र भन्दा निकै गहिरो (तल भएकोले) यहां सिँचाईको कमी रहेको र क्षेत्रको माटो दोमट तथा बलौटे दोमट तथा अरु सामान्य भएपनि माटोमा पोषक तत्वको उपस्थिती अन्य क्षेत्रभन्दा कम छ । यस क्षेत्रमा राम्रो वाली लिन मलको प्रयोग भएको देखिन्छ ।

#### १.४ भू-क्षय संभावित क्षेत्र

भौगोलिक रूपमा यो वडाको भू-भाग समतल (तराई) समेटेको छ । तराई समतल भू-भाग अति उब्जाउ क्षेत्र छ । वर्षेनी वर्षायाममा बाढी जानु यस क्षेत्रको नियतिनै छ, यसले गर्दा यस वडाको प्रायः जसो भू-भागहरु जलमग्न भएर ठूलो दुखको कारण बन्ने गरेको छ ।

#### १.५ जलवायु / हावापानी

यो गाउँपालिका वडा नं. १ र २ को मनसुनी हावाद्वारा प्रभावित क्षेत्र भएका कारण यहाँ उष्ण जलवायु पाइन्छ । यहाँको अधिकतम तापक्रम गर्मीयाममा ४२ देखि ४५ डिग्री सेल्सियस भन्दा पनि बढी हुने गर्दछ । जसका कारण कहिलेकाँही तातोहावा लू पनि चने गर्दछ । यस्तै जाडो याममा सबैभन्दा कम अथवा ५ डिग्रीसम्म पुग्दछ, जसले गर्दा जाडो मौसममा शितलहर पनि चल्ने गर्दछ । यस गाउँपालिका वडा नं. १ र २ मा वार्षिक १८४० देखि २२०० मिलिलिटरसम्म वर्षा हुने गर्दछ । वर्षायाममा ८० प्रतिशतसम्म वर्षा हुने गरेको छ भने जाडो याममा कम वर्षा हुने गर्दछ ।

#### १.६ जलसम्पदा (प्रमुख नदीनालाहरु) :

यो वडामा मुख्य नदीको रूपमा रातो, जंग्हा, अंकुशी, नदीहरु रहेका छन् । अधिकांश नदीमा हिउँदमा पानीको बहाव नहुने भए पनि वर्षातको समयमा पानीको मात्रा निकै बढी हुने र गाउँ, वस्ती तथा भौतिक संरचनाहरु डुवानमा पर्ने तथा क्षतिग्रस्त हुने गरेको छ ।

#### १.७ प्रमुख पोखरी तथा तलाउहरु

महोत्तरी गाउँपालिका वडा नं. १ र २ मा निजी तथा सार्वजनिक पोखरीहरुको उल्लेख्य संख्या भएको गाउँपालिका हो । यहाँ भएका पोखरीहरुमा अधिकांश निजी प्रयासमा निर्मित एवं संचालित छन् । केही मात्र सार्वजनिक वा सरकारी प्रकृतिका छन् । ती मध्ये अधिकांश पोखरीमा माछा राखिएका र व्यवसाय गरिएका छन् । नयाँ र पुराना गरी जम्मा १६ पोखरीहरु यस गाउँपालिका वडा नं. १ र २ भित्र रहेका छन् । सो मध्ये सार्वजनिक ५ र निजी ११ पोखरीहरु रहेका छन् ।

#### सार्वजनिक पोखरीको विस्तृत विवरण :

सि.नं.	पोखरीको नाम	वडा	माछापालन भए/नभएको	ठेक्का लागेको/नलागेको
१	गिदियाही पोखरी	१	भएको	लागेको
२	पोखरी पछिमवारी टोल	२	भएको	लागेको
३	ठाडी पोखरी	२	भएको	लागेको

४	अनैठा खत्वे पोखरी	२	भएको	लागेको
५	अनैठा पोखरी	२	भएको	लागेको

#### १.८ गाउँपालिकाको ऐतिहासिक पृष्ठभूमि

यस गाउँपालिकाको नामाकरणबारेको सन्दर्भ खोजी गर्दा प्राचीन इतिहासअनुसार नेपाल एकीकरण हुनुभन्दा अगाडी यो मिथिला प्रदेशको एक स्वतन्त्र राज्य थियो । त्यसै समयमा “महोदरी” नामक एक ब्राम्हणले ५ विघा जग्गामा एक विशाल पोखरी निर्माण गरी आफ्नो नामवाट उक्त पोखरी नामाकरण गराएका थिए। समयको अन्तरासँगै महोदरी शब्दको अपभ्रम्श हुदै महोदरी हुन गएको जनविश्वास छ ।

#### १.९ गाउँपालिकाका अन्य प्रमुख विशेषताहरू

यसरी गाउँपालिका वडा नं. १ र २ मा प्राकृतिक, धार्मिक, साँस्कृतिक, ऐतिहासिक आदि विभिन्न किसिमका स्रोत, साधन, सम्पदा, परम्परा आदि जस्ता विशेषताहरू रहेका छन् । जसलाई गाउँपालिका वडा नं. १ र २ ले गौरव गर्न लायक कुराहरूमा मान्ने गरेको छ । त्यस्ता थप पक्षहरू निम्नानुसार रहेका छन्:

#### १.१० धार्मिक स्थलहरू :

यस वडामा धार्मिक स्थलहरू धार्मिक हिसावले निकै आस्थाका केन्द्रका रूपमा रहेका छन् । दुर्गा मन्दिर, ब्रह्मस्थान, हनुमान मन्दिर, महारानी मन्दिर, शिव मन्दिर, ठाकुरवारी, मिथिला विहारी परिक्रमा लगायतका धार्मिक स्थलहरू रहेका छन् ।

#### धार्मिक स्थलहरूको विवरण :

सि.नं.	धार्मिक स्थलको नाम	वडा नं.
१	महादेव मन्दिर	१
२	सहलहेस मन्दिर	१
३	महारानी मन्दिर	१
४	ब्रह्मस्थान	१
५	चमरदेवी मन्दिर	१
६	दुर्गा मन्दिर	२
७	ब्रह्मस्थान	२
८	भोलाबाबा मन्दिर	२
९	हनुमान मन्दिर	२
१०	मस्जिद	२

#### १.११ प्रमुख चाडपर्व

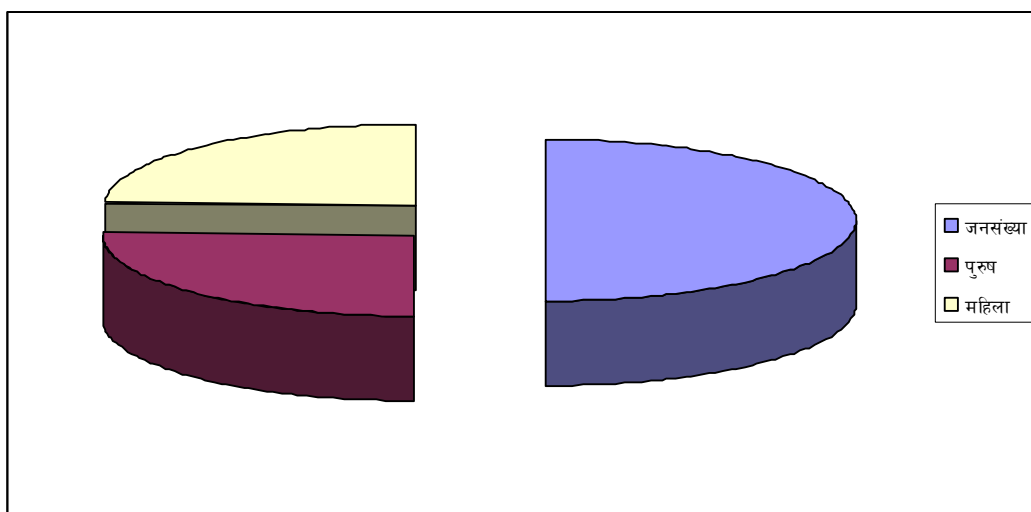
चाडपर्व तथा मेलाले धार्मिक सास्कृतिक तथा सामुदायिक परम्पराको संरक्षणबाट खुशियाली साटासाट तथा मनोरञ्जनका लागि यस गाउँपालिकाले महत्वपूर्ण स्थान ओगटेको छ । यस गाउँपालिका वडा नं. १ र २ का हिन्दु समुदायमा मनाईने चाडपर्वहरु रक्षाबन्धन, तीज, ऋषिपञ्चमी, कृष्णाष्टमी, विश्वकर्मा पूजा, जितिया, दशै, दुर्गापूजा, दिपावली, छठ, विवाह पञ्चमी, माघे साक्रान्ती, शिवरात्री, होली, रामनवमी, जुडशितल तथा सतुआईन आदी हुन् । यी मध्ये पनि दिपावली, छठ र होली विशेष आकर्षण तथा उत्साहका साथ मनाईन्छ, भने कृष्णाष्टमी, दुर्गापूजा, शिवरात्रीमा धार्मिक मेलासमेत लाग्ने गर्दछ । यसैगरी मुस्लिम समुदायमा मनाईने चाडपर्वहरु रमजान, ईद-उल-फितर, बकरिद, मोहरम ताजया आदी हुन् । यसबाहेक आ-आफ्नो जातीय धार्मिक तथा सास्कृतिक परम्पराअनुसार अन्य चाडपर्व पनि उत्साहकासाथ मनाईने गरिन्छ । यी चाडपर्वहरुले सामाजिक सद्भाव कायम राख्न सहयोग हुने गरेको छ ।

## खण्ड २ : जनसंख्या विवरण

### २.१ जनसंख्याको आकार

यस वडाको कुल घरधुरी संख्या १८३० रहेको छ । कुल जनसंख्याको ९६९८ (लगभग ४९.८६ प्रतिशत) ४८३६ पुरुष तथा (लगभग ५०.१४ प्रतिशत) ४८६२ महिला रहेका छन् ।

सि.नं.	समावेश भएका साविक गा.वि.स. हरु	वडा नं.	जनसंख्या	पुरुष	महिला	लैंगिक अनुपात	घरपरिवार संख्या
१	महोत्तरी	१	५१४७	२५५९	२५८८	९८.८८	८७७
२	महोत्तरी	२	५४२९	२८३६	२५९३	१०९.३७	९५३
	जम्मा :		१०५७६	५३९५	५१८१	१०४.०३	१८३०



### २.२ वडा अनुसारका जातजातीहरुको घरधुरी विवरण :

#### जातिगत अनुसार घरधुरी विवरण

##### वडा नं.-१

सि.नं.	जातजातिको नाम	घरधुरी
१	यादव	२९७
२	मुस्लिम	१४७
३	दास	९५
४	ब्रह्महण भुमिहार	८६
५	पासवान	८१

६	महतो (पासी)	१७
७	महरा	४८
८	अमात	५३
९	लोहार	१७
१०	बिन/मुखिया	३०
११	अन्य	६

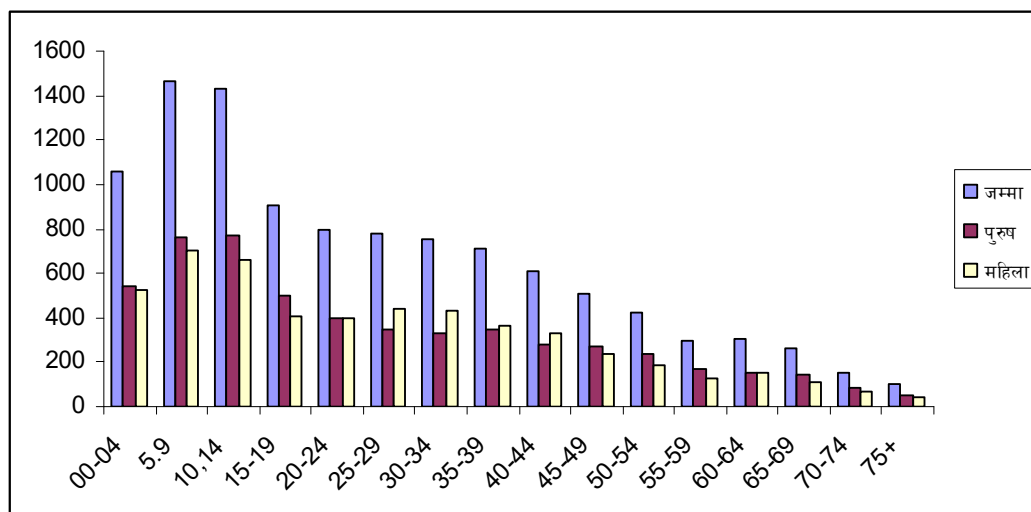
**वडा नं.-२**

सि.नं.	जातजातिको नाम	घरधुरी
१	यादव	१५५
२	ब्रह्महण भूमिहार	१६०
३	पासवान	११०
४	तेली साह	२५
५	मुसहर	११०
६	खत्वे	५०
७	धानुक	१००
८	महरा	५५
९	मुस्लिम	६५
१०	सोनार	२०
११	धोवी	२०
१२	कापर	५०
१३	लोहार	२०
१४	हजाम	७
१५	अन्य	६

**२.३ उमेर समूह तथा लिंग अनुसार जनसंख्या**

सि.नं.	उमेर समूह	जम्मा	पुरुष	महिला
१	००-०४	१०५९	५४५	५२४
२	०५-०९	१४६२	७६३	६९९
३	१०-१४	१४३४	७७२	६६२

४	१५-१९	९०६	५०२	४०४
५	२०-२४	७९८	४०१	३९७
६	२५-२९	७८३	३४५	४३८
७	३०-३४	७५७	३२७	४३०
८	३५-३९	७१०	३४६	३६४
९	४०-४४	६१२	२८२	३३०
१०	४५-४९	५०८	२७०	२३८
११	५०-५४	४२३	२३५	१८८
१२	५५-५९	२९५	१६८	१२७
१३	६०-६४	३०४	१४९	१५५
१४	६५-६९	२६२	१४८	११४
१५	७०-७४	१५४	८८	६६
१६	७५+	९९	५४	४५



उमेर समूहगत रूपमा हेर्दा गाउँपालिका वडा नं. १ र २ मा सबैभन्दा बढी जनसंख्या ५ देखि ९ वर्ष उमेर समूहका १३५४ तथा सबैभन्दा कम ७५+ मा उमेरसमूहका १३७ रहेका छन् । त्यसबाहेक १० देखि १४ वर्षको उमेर समूहका जनसंख्या पनि उल्लेख्य देखिन्छ । १५ देखि ५९ वर्षको उमेर समूहको जनसंख्यालाई उत्पादनशिल जनसंख्या मान्ने गरिन्छ ।



२.४ जातजातिगत आधारमा वडा नं. ३ र ४ को जनसंख्या

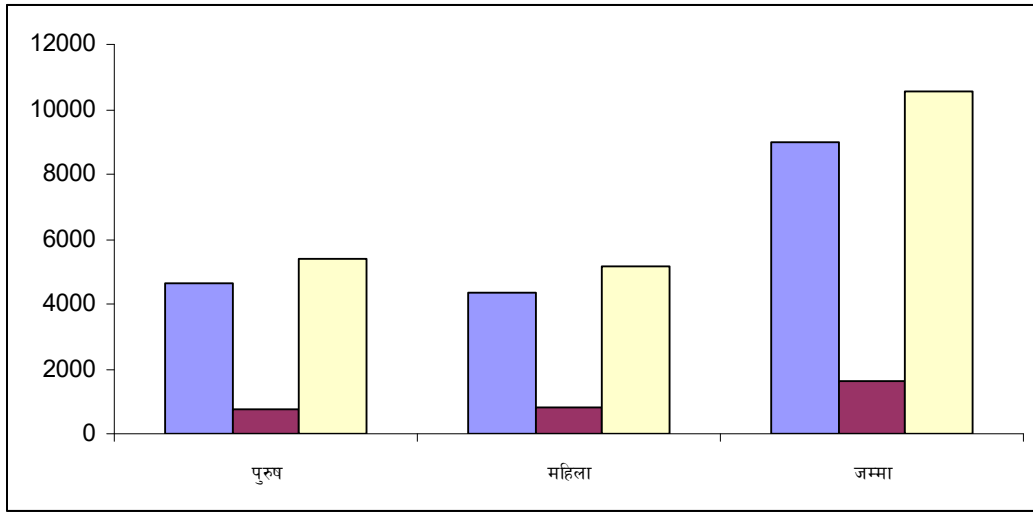
यस वडामा जम्मा २९ जातजाती तथा २ भाषाभाषी रहेका छन् । जातजातिगत आधारमा महोत्तरी गाउँपालिकाको यस वडामा ब्राम्हण/भूमिहार, पासवान, मुसहर, तेली, तत्मा, कुम्हार समुदायको उच्च उपस्थिति रहेको छ । दलित समुदायको पनि उल्लेख्य बसोवास रहेको छ ।

सि.नं.	जातजाती	जनसंख्या	पुरुष	महिला
१	मुस्लिम	१६०९	७७२	८३७
२	यादव	२५४६	१२९८	१२४८
३	तेली	१४८	७५	७३
४	चमार	४७१	२४४	२२७
५	कथवनिया	२३	१३	१०
६	धानुक	७०४	३६७	३३७
७	मुसहर	४३९	२२९	२१०
८	पासवान	९२०	४७७	४४३
९	सोनार	११९	६४	५५
१०	केवट	५३७	२७५	२६२
११	ब्राम्हण/भूमिहार	११४१	६०२	५३९
१२	कलवार	२७१	१४०	१३१
१३	हजाम	१७४	८३	९१
१४	मलाह	५८	२९	२९
१५	लोहार	६९	४१	२८
१६	तत्मा	४०३	२०५	१९८
१७	वडई	२२	१०	१२
१८	धोवी	१४६	७८	६८
१९	हलुवाई	७६	४२	३४
२०	वडई	८०	४७	३३
२१	विन	१०९	५७	५२
२२	धुनीया	४८	२६	२२
२३	अमात	१५७	७६	८१
२४	अन्य	३०६	१४५	१६१

यो वडामा ब्राम्हण, भुमिहार, यादव, तेली, पासवान, राजपुत जातिहरूको बाहुल्यता छ, भने यस वडामा चमार, कुर्मी, धानुक, मुसहर, सोनार, केवट, कलवार, हजाम, लोहार, तत्मा, खत्वे, धोवी, नुनीया, कुम्हार, हलुवाई, कायस्त, बडही, मालि, बंगाली र अमात जातीहरूको बसोवास रहेको पाइन्छ ।

### २.५ धर्म अनुसार वडाको जनसंख्या

धर्म वा सम्प्रदाय	पुरुष	महिला	जम्मा	प्रतिशत
हिन्दु	४६२३	४३४४	८९६७	८४.८
इस्लाम	७७२	८३७	१६०९	१५.२
जम्मा	५३९५	५१८१	१०५७६	१००

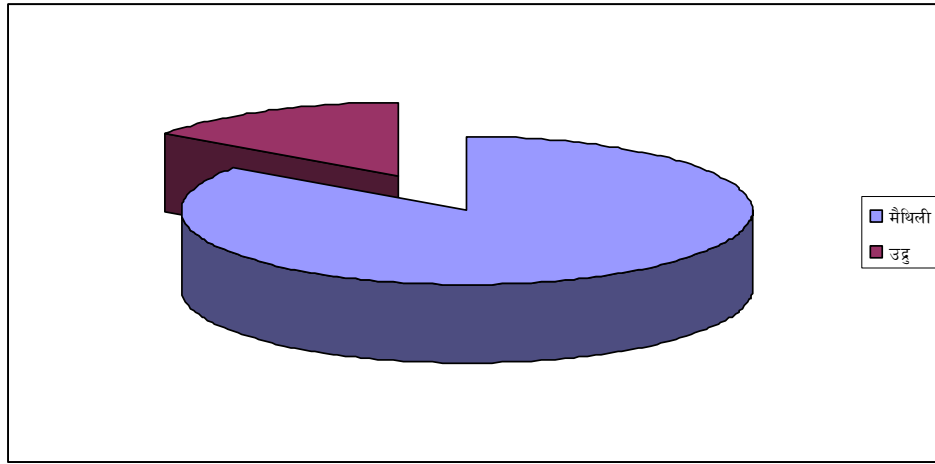


यस वडामा रहेको जनसंख्याको धर्मप्रतिको आस्थामा अधिकतर रूपमा हिन्दु धर्म रहेको छ । भण्डै ९४.९ प्रतिशत जनसंख्याले हिन्दु धर्म अंगालेका छन् । त्यसपछिको जनसंख्या भनेको इस्लाम वा मुसलमानहरूको ५.१ प्रतिशत रहेको छ ।

### २.६ मातृभाषाका आधारमा वडामा जनसंख्याको विवरण:

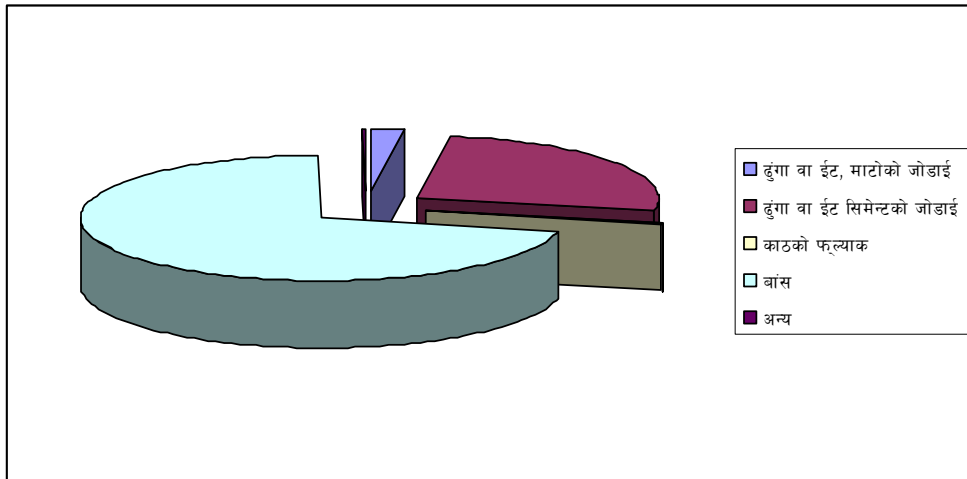
यस वडामा २९ जातिका मानिसहरूको बसोवास रहेको छ । यी जातिहरू मध्ये धेरैले मैथिली भाषा बोल्दछन् भने दोस्रोमा उर्दु भाषा बोल्ने गरेका छन् । मैथिली भाषा बोल्नेहरूको संख्या ९४.९ प्रतिशत भन्दा बढी देखिन्छ ।

मातृभाषा	जनसंख्या
मैथिली	८९६७
उर्दु	१६०९



**२.७ घरको बाहिरी गान्धोको आधारमा परिवार वडा नं. १ र २ संख्या :**

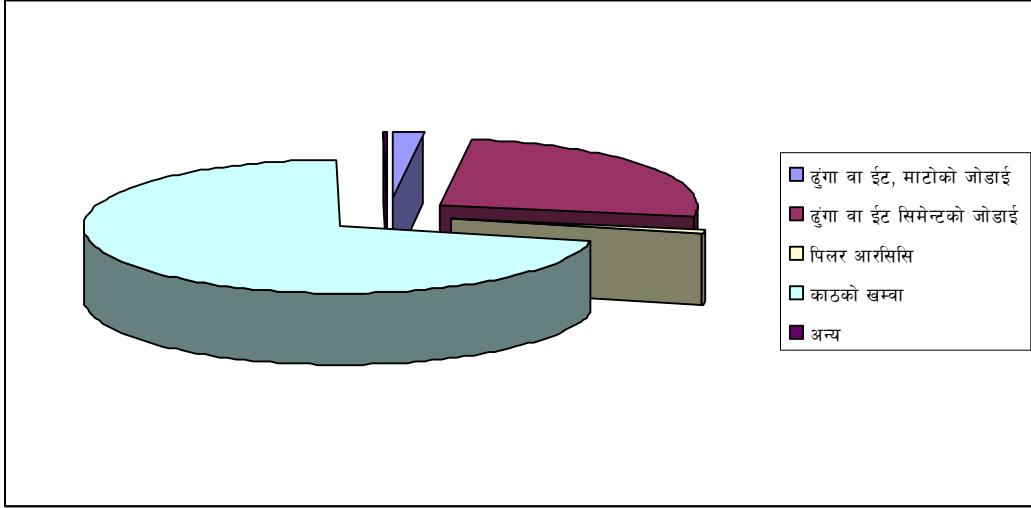
सि.नं.	घरको बाहिरी ग्राहो	परिवार संख्या	प्रतिशत
१	ढुंगा वा ईट, माटोको जोडाई	४०	२.२
२	ढुंगा वा ईट सिमेन्टको जोडाई	४७२	२५.८
३	काठको फ्ल्याक	७	०.३
४	बांस	१३०४	७१.२
५	अन्य	७	०.३
	जम्मा :	१८३०	१००



**२.८ भवन तथा आवास घरको जगको आधारमा :**

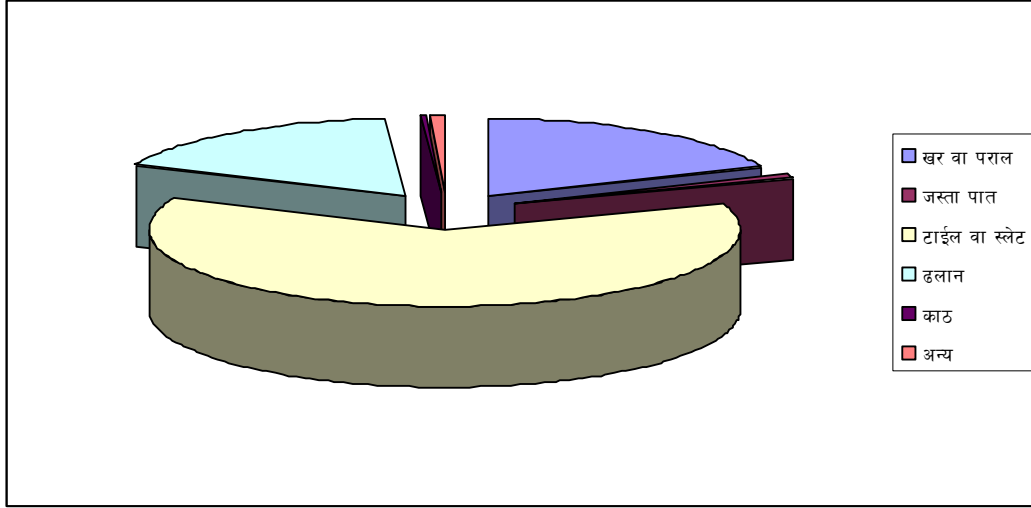
सि.नं.	घरको जग	परिवार संख्या	प्रतिशत
१	ढुंगा वा ईट, माटोको जोडाई	३७	२.१
२	ढुंगा वा ईट सिमेन्टको जोडाई	४६७	२५.६

३	पिलर आरसिसि	१८	१
४	काठको खम्वा	१३०१	७१
५	अन्य	७	०.३
	जम्मा :	१८३०	१००



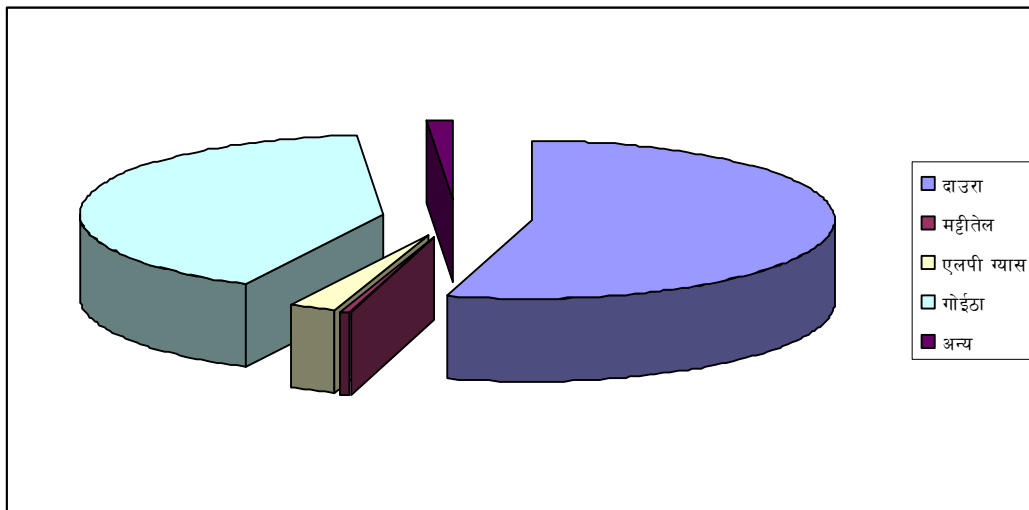
२.९ घरको छानाको आधारमा :

सि.नं.	घरको छाना	परिवार संख्या	प्रतिशत
१	खर वा पराल	३४७	१९
२	जस्ता पात	१६	०.९
३	टाईल वा स्लेट	११३१	६२.९
४	ढलान	३१४	१७.१
५	काठ	८	०.४
६	अन्य	१४	०.७
७	जम्मा :	१८३०	१००



२.१० वडामा विद्युत तथा नवीकरणीय ऊर्जा विकास स्थिति  
इन्धनका आधारमा खाना पकाउन प्रयोग हुने घरधुरीको जनसंख्या

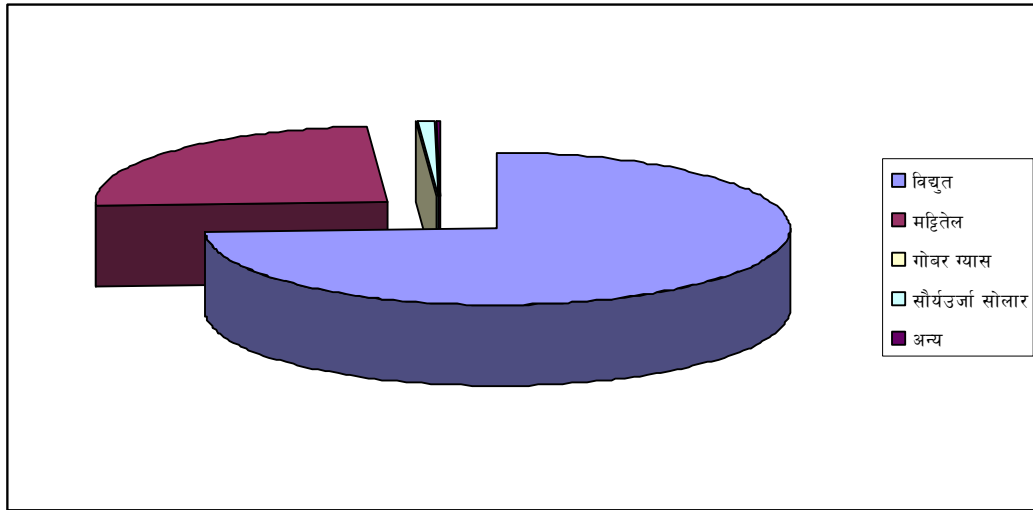
सि.नं.	खाना पकाउन प्रयोग हुने ईन्धन	घरधुरी संख्या
१	दाउरा	९९८
२	मट्टीतेल	११
३	एलपी ग्यास	४१
४	गोईठा	७५३
५	अन्य	२७



यस वडामा पर्ने अधिकांश वडाहरुमा अहिले पनि दाउरा र गोइठाबाट नै खाना पकाउने गरिन्छ । केही ठाँउमा एलपी ग्याँसबाट पनि खाना पकाउने गरिन्छ । यहाँ वायोग्याँसको प्रयोग गर्न सके कृषि उत्पादन र वातावरण दुवैलाई सकारात्मक प्रभाव पर्ने सम्भावना रहेको भएता पनि कतिपय परिवारको आफ्नो जग्गा नभएको कारणले उपयुक्त नीति, कार्यक्रम र रणनीति अपनाउन आवश्यक देखिन्छ ।

### २.११ बत्ति बाल्ने श्रोतका आधारमा घरपरिवारको वर्गीकरण :

सि.नं.	विवरण	परिवार संख्या	प्रतिशत
१	विद्युत	१३५६	७४.२
२	मट्टितेल	४५२	२४.७
३	गोबर ग्यास	२	०.१
४	सौर्यउर्जा सोलार	१७	०.९
५	अन्य	३	०.१
	जम्मा	१८३०	१००

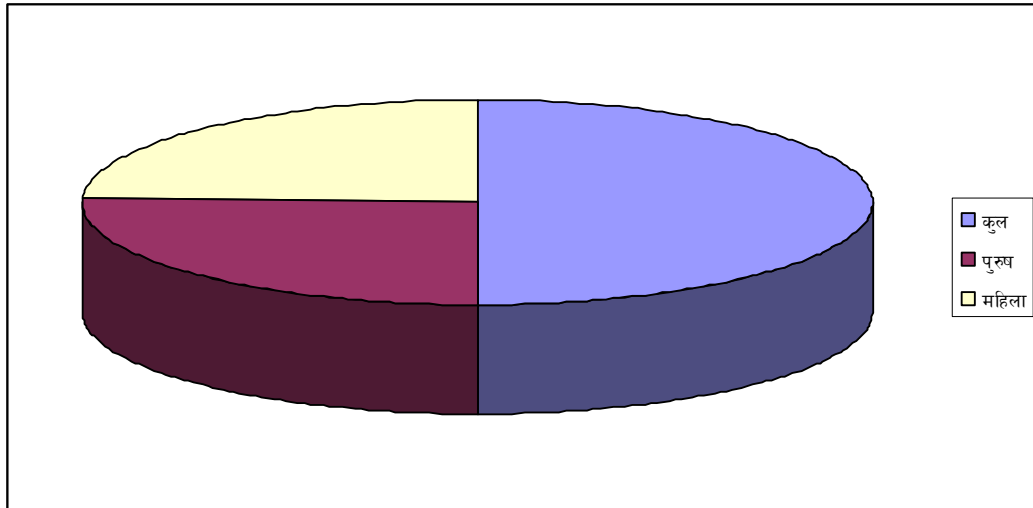


यस वडामा प्रायजसो सबै ठाँउमा विजुली पुगी सकेको छ । घरमा उज्यालो बनाउनको लागि बस्तीहरुमा पनि विजुली बाल्ने गरेका छन् । यसको खपत प्रतिशत ७४.२ भन्दा बढी रहेको देखिन्छ भने मट्टितेल दोस्रोमा, वायोग्याँस र सौर्य ऊर्जा पनि उज्यालोको लागि प्रयोग हुने गरेको छ ।

### २.१२ जनघनत्व

नेपालको जनघनत्व (प्रति वर्ग किलोमिटर क्षेत्रफलमा रहेको जनसङ्ख्या) १८० जना प्रतिवर्ग किलोमिटर रहेकोमा महोत्तरी गाउँपालिका वडा नं. १ र २ को जनघनत्व १०२६.१३ जना प्रति वर्ग किमि रहेको छ । ४८६१ घरधुरीमा २७४३० जनसंख्या रहेको छ ।

कुल घरधुरी संख्या	क्षेत्रफल	जनसंख्या			लैंगिक अनुपात	औषत परिवारको आकार	जनघनत्व
		कुल	पुरुष	महिला			
१८३०	१०.२९ वर्ग किलोमिटर	१०५७६	५३९५	५१८१	१०४.१	५.७४	१०२७.७९



### खण्ड ३ : शहरीकरण तथा बस्ती विकासको स्वरूप

हालै थप गाउँ विकास समितिहरूलाई पनि गाउँपालिकामा समावेश गरिएको हुनाले नगरोन्मुख वस्तीहरू पनि शहरीकरणका लागि आधारहरू तयार भएको हुनाले आगामी दिनमा शहरी जनसंख्यामा वृद्धि हुने देखिन्छ ।

सि.न.	जनसंख्या विवरण	गाउँपालिकाका अवस्था	कैफियत
१	कुल जनसंख्या	१०५७६	
२	ग्रामीण जनसंख्या	१०५७६	
३	शहरी जनसंख्या	०	
४	जनघनत्व (प्रति वर्ग कि.मी.)	१०२७.७९	
५	जम्मा घरधूरी	१८३०	
६	पारिवारिक आकार	५.७४	
७	लैंगिक अनुपात	१०४.१	

#### ३.१ शहरीकरण

महोत्तरी गाउँपालिकाको यस वडामा अधिकांश ठाँउलाई सडक यातायातले जोडेपछि तीव्र गतिमा शहरीकरण हुने प्रयासमा परिणत भइरहेको छ । सडक किनारका भागहरूमा बजारहरूको विकास तथा विस्तार भइरहेका छन् । सोही अनुसार महोत्तरी गाउँपालिका वडा नं. १ र २ को स्थानीय बजार केन्द्रहरूको विकासले नजिकका गाउँवस्तिहरूमा दैनिक आवश्यकताका वस्तुहरूको आपूर्तिको साथै स्थानीय रूपमा उत्पादन हुने साग, सब्जी, अन्न, फलफूल, माछा मासु जस्ता सामग्रीको बेचबिखन बढ्दै गएको छ ।

#### ३.२ बस्ति विकासको स्वरूप

यस वडाको अधिकांश समथर भुमी भएकाले वसोवासको स्थिति हेर्दा अधिकांश वस्तीहरू गुजमुज्ज अवस्थामा रहेको पाइन्छ । यहाँका अधिकांश वस्तीहरू वडाकै रूपमा रहेको देखिन्छ अथवा वस्ती अनुसार वडा छुट्टिने गर्दछ । तथापि, एकै वडामा पनि फरक जातिगत आधारमा फरक वस्तीहरू रहेको अवस्था छ । बस्ती विकासलाई निर्देशित गर्ने किसिमका कुनै कार्यक्रमहरू पनि छैनन् । महोत्तरी गाउँपालिकामा नक्सा विना नै भवन निर्माण भइरहेका छन् र यो गति बढ्दो देखिन्छ ।



### ३.३ शहरी तथा ग्रामीण क्षेत्रमा आवास स्थिति

हालका दिनहरूमा सडक किनार तथा बजारका कतिपय घरहरू आधुनिक किसिमबाट तयार गर्ने क्रम बढ्दो छ । यद्यपि भूकम्पप्रतिरोधी एवं भवन संहिता बमोजिमका आवासहरू नगन्य मात्रामा निर्माण हुने गरेका छन् । सडक र यातयाताका साधनहरूको पहुँचका कारण ग्रामीण क्षेत्रका घरहरूको निर्माण सामग्री आधुनिक स्वरूपमा निर्माण भएका छन् । पछिल्ला दिनहरूमा अधिकांश घरहरू जस्ता, टायल र सिमेन्ट जडित ढलानको बन्ने गरेका छन् । यस गाउँपालिका वडा नं. १ र २ मा शहरी जनसंख्या ० र ग्रामीण जनसंख्या १०५७६ बसोबास गरेको पाइन्छ ।

## खण्ड ४

### महोत्तरी गाउपालिकाको वडा नं. १ र २ को आर्थिक तथा रोजगारी स्थिति

#### ४.१ यस वडाको अर्थतन्त्रको संरचनात्मक स्वरूप

यस महोत्तरी गाउपालिका वडा नं. १ र २ को बहुसंख्यक मानिसहरु ८५ प्रतिशत अझै पनि कृषि पेशामा नै निर्भर छन् । उनीहरुको पहुँच ऋण सुविधा र बैकल्पीक श्रोत माथी सीमित छ । त्यसकारण उनीहरु साहू महाजनबाट बढी ब्याजमा ऋण लिन बाध्य छन् । अचेल वैदेशिक रोजगारीमा युवाहरुको चासो निकै बढेको छ । यो गाउपालिका वडा नं. १ र २ टोल नै टोले भरिएको र धेरैजसो जनताहरु परम्परागत कृषि प्रणालीमा नै आधारित रहेको हुनाले आर्थिक स्थिति निककै नै कमजोर रहेको पाईन्छ । यहाँ रोजगारीको अवसर पनि कम भएकोले गरीवहरु भारतको पंजाव, दिल्ली, मुम्बई जस्ता शहरहरुमा कामकाज गरी आयआर्जन एवं जिविकोपार्जनका लागि विदेशिन्छन् भने त्यस्तै हाल धेरै मानिसहरु मलेशिया, दुबई, अरब, कतारतिर पनि गएको पाइन्छ । वाहिर जाने मानिसहरुको सामाजिक तथा आर्थिक अवस्थामा सुधार पनि आएको पाईन्छ ।

#### ४.२ रोजगारिको लागि अवसर

रोजगारीका लागि प्राय सवै जातका व्यक्ति खाडी मुलुकमा जान्छन् । भारतमा गरिब दलित जनजाति मात्र कमाउन जान्छन । नेपालको विभिन्न ठाउमा पहुँचबाला व्यक्ति सरकारी र गैरसरकारी क्षेत्रमा जागिर गर्न जान्छन् । गरिब दलित जानजाति दैनिक ज्यालादारी गर्न गाउँमा अथवा पल्लो गाउँमा जान्छन् ।

समुदायमा दलित तथा विपन्न वर्गका महिलाहरुमा शिक्षाको कमि छ तर केही शिक्षित भए पनि पहुँच नभएको कारणले गर्दा अवसरबाट बन्चित भएका छन् । जस्ले गर्दा उनीहरु कडा मेहनत गर्न बाध्य भएका छन् ।

स्थानिय स्तरमा सीपको कुरा गर्दा माथिको तालिका अनुसार केही आधुनिक सीप र प्रविधिको प्रयोग गर्न सक्ने दक्षता भएका व्यक्तिहरु भएको पाइन्छ । केही पेशा र व्यवसायमा भने परम्परागत सीप मात्र छ । जस्तै खेतीपाती गर्ने, खाना बनाउन गोबरको गुँडुठा प्रयोग गर्ने, बाँस तथा माटोको भाँडा बनाउने सीप पनि छ । परम्परागत रुपमा उत्पादन हुने सामग्रीले निरन्तरता पाएको छ । पशुपालन तथा हाँस कुखुरा पाल्ने कामका पनि व्यवसायिक भन्दा घरायसी रुपमा मात्र गर्ने गरिएको छ । गाउँघरमा उत्पादित् दुधको मात्रा राम्रो भए पनि आधुनिक सीप र जानकारीको अभावमा जति उत्पादन गरेपनि खुद्रा रुपमा नै बेचिन्छ । कुनै चिस्यान केन्द्र नभएको कारणले गर्दा दूध उत्पादन गरेपनि त्यसबाट भने जति फाइदा लिन सकिएको छैन । यदि धेरै गाउँको बिच पारेर

दुग्ध चिस्यान केन्द्र खोली त्यहाँ दूधको परिकारहरू बनाएर बेच्ने हो भने प्रशस्त आमदानी हुने र समुदायका मानिसहरू पशुपालन तिर उत्साहित हुने सम्भावना छ ।

#### ४.३ रोजगारीको अवसर विश्लेषण :

महोत्तरी गाउँपालिको यस वडामा विभिन्न पेशा तथा रोजगारी भएका व्यक्तिहरू छन् । मुख्य गरेर वैदेशिक रोजगारीमा जानेको संख्या उल्लेख्य रहेको छ । यस बाहेक गाँउमा आफ्नो सीप तथा श्रमको प्रयोग गरि स्वरोजगार सिर्जना गर्ने परिवार संख्या पनि रहेको छ । सरकारी निकाय र अन्य नीजि तथा गैर सरकारी क्षेत्रमा काम गर्नेको संख्या पनि केही मात्रामा छ । महोत्तरी गाउँपालिको यस वडामा रोजगारी भएका क्षेत्रगत रोजगारीको विवरण तलको चार्टमा प्रस्तुत गरिएको छ :

#### ४.४ सम्पन्नता स्तरिकरण

यस वडाका समुदायसंग सामुहिक छलफल (Focus group Discussion) गर्दा उनीहरूको गरिबी अवस्था अनुसार अति गरिबमा ३६०, गरिबमा २२७, मध्यममा ५८८ र धनीमा ६५१ गरि ४ वर्गमा विभाजन देखाईएको छ । जुन सामुहिक छलफलको आधारमा सूचनामा आधारित रही यसलाई विश्लेषण गरी राखिएको छ । सूचक तलको तालिकामा दिईएको छ । यसमा वडाको सबै परिवारलाई सम्पन्न, मध्यम, गरिब/अति गरिब भनेर तुलना गरी तलको तालिकामा प्रस्तुत गरिएको छ ।

सि.नं.	गरिबी अवस्था विश्लेषण	संख्या	प्रतिशत
१	अति गरिब	३६०	१९.७
२	गरिब	२२७	१२.४
३	मध्यम	५८८	३२.१
४	धनी	६५१	३५.८

#### ४.५ सम्पन्नता स्तरिकरणको समग्र अवस्था

क.स	वर्गिकरण	घरधुरी संख्या	सूचक/आधारहरू
१	सम्पन्न	६५१	२ विग्घा जमिन भन्दा बढि भएको, सरकारी जागिर भएको,जनकपुरमा घर भएको ,पैसा लगानी-बुझानी गर्ने भएको, १२ महिना खाना पुग्ने र केही बेचन सक्ने, समाजमा सबैले समान्न गर्ने, समाजिक हैसियत उच्च भएको, नोकरीबाट आमदानी गर्दै आएको, निर्णय प्रकृत्यामा बोलवाला भएको ।

२	मध्यम	५८८	साधारण लेखपढ गरेको, रुपैया लगानी भएको, २० कठ्ठा जमिन भएको विदेश गएको, सरकारी नोकरी भएको,व्यपार र अलिकति खेत भएको,कलार सिप भएको, ९ महिना खाना पुग्ने, एक जोडा गोरु र भैसी सम्म भएको,निर्णय प्रक्रियामा सहभागि भएको
३	गरिब र अति गरिब	५८७	परिवार संख्या धेरै भएको, ५ कठ्ठा मात्र जमिन भएको, रिक्सा चालक राजमिस्त्री, खेति नभएको, रुपैया विरामीमा बढी खर्च हुने, दलितहरूले बाजा बजाउने, जुत्ता चपल सिउने । ६ महिना सम्म आफ्नो जमिनबाट खान पुग्ने छन् । यि परिवार गरिब परिवार भित्र पर्दछन् । यि मध्ये तत्मा मुसहर, नुनिया, लोहार, चमार, धोवि, हजाम, केउट, साथै केही संख्यामा कुमाहार र धानुक अति विपन्न परिवारमा पर्दछन् । यि परिवारको मुश्किलले आफ्नै खेतिवारी बाट ३ महिना आफ्नो खेतिबाट खाना पुग्ने, धेरै समय ज्याला मजदुरी गरेर खाने, समाजमा अपहेलनाको व्यवहार गरिने, निर्णय प्रक्रियामा वोलि नविकने ।

#### ४.६ गरिब तथा अति गरिब समूहको आय व्यय विवरण

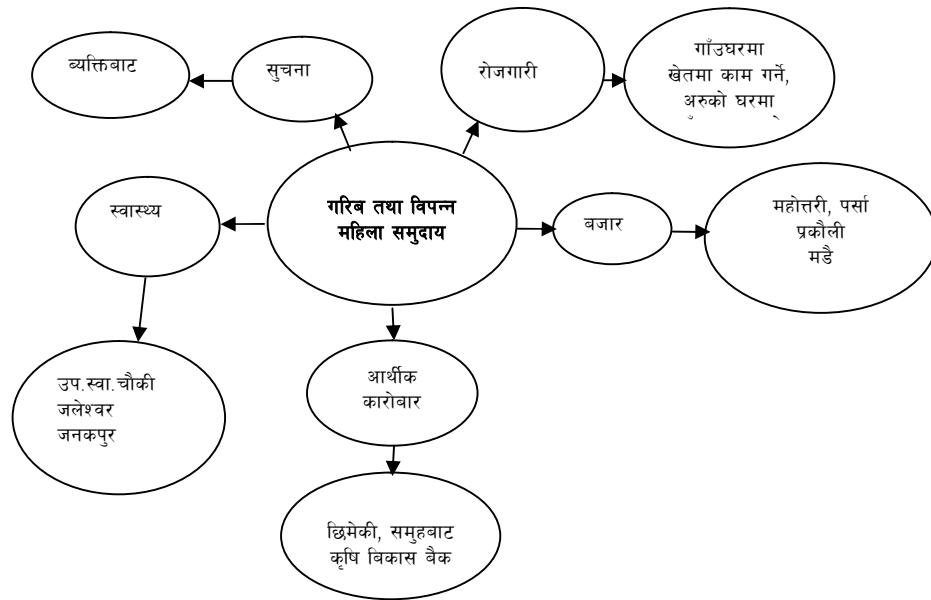
**गरिब :** ज्यालामजदुरीको काममा गाउँमा जाने र ईटा भट्टामा काम गर्न जाने । यस अलावा भारतका विभिन्न ठाउँहरूमा गएर ज्यालामजदुरी गर्ने, सामान्य सीपमूलक जस्तै सीलाईकटाइ कामबाट आम्दानी गर्ने, अरुको जग्गा अधिया वटैयामा कमाउने आदि विषयहरू आम्दानीका स्रोत भित्र पर्दछन् भने तिन महिना सम्म घरको अन्नले खाना पुग्ने भएकोले अन्न खरिद खर्च, कपडा तथा उपचार खर्च, अन्य फजुल खर्च, विवाह खर्च आदि खर्चका स्रोत भित्र पर्दछन् ।

अति गरिब जग्गा जमिन कम हुने भएको कारण अरुको जमिन अधिया वटैयामा लिएर केही परिवारले खाद्यान्न आपूर्ति गर्ने गरेका छन । दैनिक ज्यालामजदुरी र साहु महाजनबाट कर्जा लिइ त्यसको बदलामा सालभरि नै उनीहरूकै जग्गामा काम गरेर यि परिवारले जीविकोपार्जन गरिरहेका छन् । खर्चमा दैनिक खाना तथा लत्ता कपडा, चाडवाड तथा केटाकेटिको पढाई लेखाईमा पनि खर्च हुने गरेको जानकारी लक्षित समुह छलफलबाट प्राप्त भएका छ । यसबाहेक पुरुषहरूमा

रक्स तथा धुम्रपान, तासखेल्ले आदि कुलतमा पनि खर्च हुने गरेको छ । साहुको ऋणको ब्याज तिर्न समस्या परेका साथै आम्दानीबाट उपचार गर्न धौ धौ परिरहेको कुरा जानकारी प्राप्त भएको छ ।

#### ४.७ गरिव र अतिगरिव वर्गका महिलाको गतिशिलता नक्शा

महोत्तरी गाउपालिका वडा नं. १ र २ अनुसार :



#### – आर्थिक कारोबार :

यस वडाको मानिसहरुको मुख्य आम्दानी कृषि हो । यहाँका गरिव व्यक्ति जसको जग्गा छैन घडेरी मात्र छ तिनीहरुले पैचो सापट लिएर मौका टाल्ने गर्छन् । साथै छिमेकी, बैक र समुह बाट पनि ऋण लिन्छन् । कृषि विकास बैकले जग्गा राख्न सक्ने व्यक्तिलाई मात्र ऋण दिन्छ । साहु महाजनले बिना धितो तर जग्गा भएको व्यक्तिलाई पनि कर्जा दिने भएकोले उनीहरु संग पनि ऋण लिन्छन् ।

#### – बजारको सूचना :

यहाँका मानिहरुले आफू आफूमा भएको सूचना लाई एक अर्का सँग भनेर सूचना आदन प्रदान गर्छन् । साथै लोकल एफ एम र टेलिफोको पनि प्रयोग गर्छन् ।

#### – रोजगारी :

गाउँमा ज्यालादारी गर्न, साहुमहाजनको खेतको समयमा काम गर्न जाने गरेका छन् । केही महिलाहरु जलेश्वर र जनकपुर ज्यालादारी गर्ने जाने गरेका छन् ।

**- शिक्षा :**

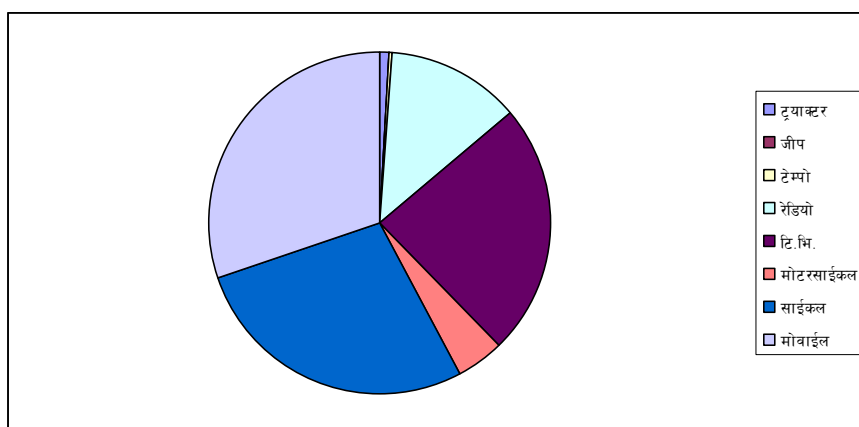
शिक्षाको यस वडामा अति विपन्न महिलाहरु वडाका प्राथमिक र निमावि विद्यालय सम्म मात्र जाने गरेका छन् । गरिब परिवारले उच्च शिक्षाको अवसर पाएका छैनन् ।

**- स्वास्थ्य :**

स्वास्थ्यका लागि गाउँमा औषधी पसलहरु र उपस्वास्थ्य चौकी, जलेश्वर,जनकपुर अञ्चल अस्पताल सम्म जाने गरेका छन् ।

**४.८ विभिन्न प्रकारका सुविधामा पहुँच  
विभिन्न प्रकारका सुविधामाथि पहुँच भएको परिवारको संख्या**

मुख्य सुविधाहरु	महोत्तरी गाउपालिका वडा नं. १ र २	
	घरघुरी	प्रतिशत
ट्रयाक्टर	२४	१.३
जीप	३	०.१
टेम्पो	७	०.३
रेडियो	४२३	२३
टि.भि.	७७४	४२.२
मोटरसाईकल	१४३	७.९
साईकल	८९९	४९
मोवाईल	९८९	५४



**४.९ उद्योग व्यवसाय**  
**वडामा उद्योग सम्बन्धी विवरण :**

सि.नं.	उद्योगको विवरण	संख्या
१	राईस मिल	२२
२	फर्निचर	४
४	सिलाई मेशिन	३
५	ईन्जिनियरिंग वर्क शप	०
६	स्टेशनरी	४
७	हुवानी सेवा	०
८	मैनवती समुह उद्योग	०
९	पोल्ट्री	४
१०	सिमेन्ट ब्लक उद्योग	०
१२	निर्माण व्यवसाय	२
	जम्मा :	३९

यस वडामा जम्मा ३९ वटा उद्योग दर्ता भएको देखिन्छ । अघिल्लो वर्षको तुलनामा यो संख्या कम रहेको छ । विगतका वर्षमा पनि सेवामूलक उद्योग बढी दर्ता भएका थिए भने जसमध्ये कृषि तथा बनजन्य उद्योगहरूको संख्या कम थियो ।

**४.१० उद्योग तथा खानी क्षेत्रको स्थिति**

यस गाउँपालिका वडा नं. १ र २ मा विभिन्न सेवासँग सम्बन्धित उद्योगहरू सबैभन्दा बढी दर्ता भएका छन् । त्यसपछि कुटानी, पिसानी, पेलानीजस्ता उत्पादनमूलक उद्योगहरू सम्बन्धित र निर्माण उद्योगहरू दर्ता भएका छन् । यहाँ रहेको सडकको पहुँच, छिमेकी गा.पा./न.पा.सँग सिमाना जोडिनु तथा पर्याप्त जमिन र कृषिजन्य कच्चा पदार्थको सम्भावना रहेको हुनाले उद्योगका लागि आवश्यक न्यूनतम कुराहरू रहेको देखिन्छ ।

**४.११ श्रमशक्ति तथा रोजगारी स्थिति**

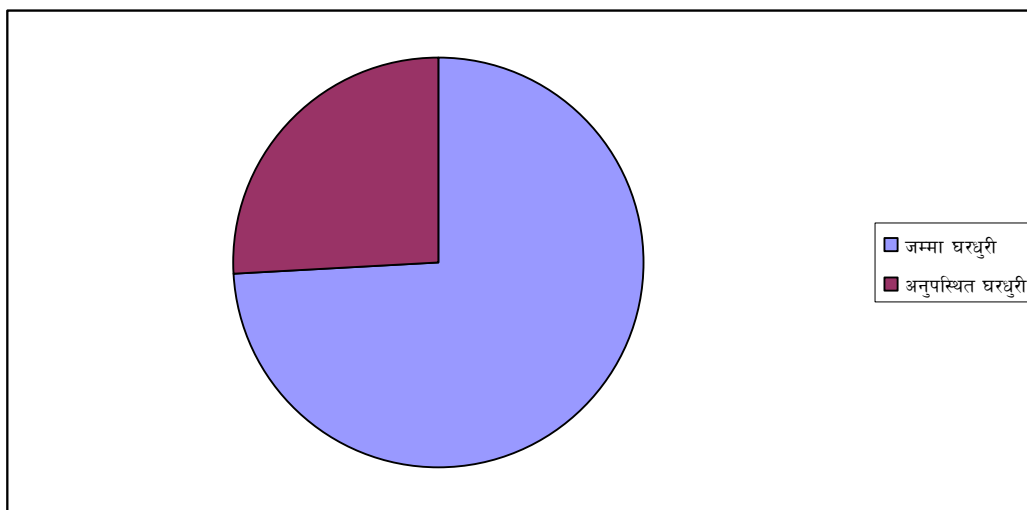
वडाका जनसंख्याको एउटा महत्वपूर्ण हिस्सा मूलतः अधिकांश युवाशक्ति भारतका विभिन्न स्थानका साथै खाडी मुलुकहरूमा अर्धदक्ष श्रमिकका रूपमा काममा जाने गरेका छन् । यहाँबाट

खासगरी मलेसिया, कतार, दुवई, साउदी अरेविया जस्ता खाडी मुलुकमा जाने गरेको देखिन्छ । यसरी विदेशमा बस्ने जनसंख्या सम्बन्धी विवरण यस प्रकार रहेको छ ।

### अनुपस्थित जनसंख्या र घरधुरी

महोत्तरी गाउँपालिका	जम्मा घरधुरी	अनुपस्थित घरधुरी	अनुपस्थित जनसंख्या			
			जम्मा	पुरुष	महिला	लिङ्ग नखुलेको
महोत्तरी १, २	१८३०	६४०	८०९	८०९	०	०

यस वडाको जनसंख्याको अर्को ठूलो हिस्सा प्रायः पुरुषहरु नेपालका राजधानी लगायत देशका विभिन्न शहरहरुमा अध्ययन, रोजगारी तथा व्यवसायका सिलसिलामा गाउँपालिका बाहिर रहेको पाइन्छ ।



#### ४.१२ अन्य आर्थिक विकासका सम्भावनाहरु

महोत्तरी गाउँपालिका वडा नं. १ र २ को यस वडामा आर्थिक विकासका विभिन्न सम्भावना बोकेको गाउँपालिका हो । यहाँको उर्वर कृषियोग्य जमिन नै सबैभन्दा ठूलो संभावना भएको स्रोत हो । भूमिगत सिंचाईको पर्याप्त सम्भावना भएको अधिकांश जमिन रहेको हुनाले यहाँ फलफूल, तरकारी, खाद्यान्न, माछा पालन, पशु पालन लगायतको प्रचुर सम्भावना रहेको छ । साथै महोत्तरी गाउँपालिकाको डाम्ही मडै परिक्रमाले गर्दा ऐतिहासिक तथा धार्मिक महत्व भएको गाउँपालिका हो । यसैगरी यहाँ विभिन्न उद्योगधन्दाहरु सञ्चालन गर्न सकिने सम्भावनाहरु पनि छन् । समग्रमा लगानीको उपयुक्त वातावरण सिर्जना गरी निजी क्षेत्रलाई आकर्षण गर्न सके यहाँका आर्थिक



विकासका सम्भावनालाई परिचालन गरी रोजगारी सिर्जना गर्नुका साथै आर्थिक गतिविधि सञ्चालनबाट गाउँपालिका वडा नं. १ र २ ले पर्याप्त लाभ लिन सकिने देखिन्छ ।

#### ४.१३ कृषि क्षेत्रको व्यवसायीकरण

यहाँका समथर भूमिहरुमा बाह्रै महिना कृषि तथा पशुपालन र फलफूल खेतीको व्यवसायीकरण गर्ने प्रचुर सम्भावना रहेको छ । छिटफुट रुपमा यसतर्फको आकर्षण पनि प्रारम्भ भैसकेको हुनाले यसको अझ व्यापक विस्तार र बजारीकरणबाट पर्याप्त मात्रामा आर्थिक गतिविधि तथा रोजगारी सिर्जना हुन सक्ने देखिन्छ ।

#### ४.१४ गाउँपालिका( वडा नं. ३ र ४) जमिनको संक्षिप्त विवरण :

सि.नं.	गाउँपालिका	खेती योग्य जमिन (हेक्टर)
१	महोत्तरी	५६९

#### ४.१५ गाउँपालिका स्थित सिंचाई योजना :

सि.नं.	विवरण	सिंचित क्षेत्रफल (हेक्टर)
१	अंकुसी सिंचाई योजना गोनरपुरा	५५०

#### ४.१६ हालसम्म गठित कृषी सहकारी संस्थाहरुको विवरण :

सि.नं.	कृषी सहकारी संस्थाको नाम/ठेगाना	अध्यक्षको नाम
१	राधाकृष्ण सहकारी संस्था लि. महोत्तरी	श्री लक्ष्मण यादव
२	जनसेवा कृषी सहकारी संस्था लि.महोत्तरी	श्री छेदी चौधरी
३	पंचकन्या कृषी सहकारी संस्था लि. गोनरपुरा	श्री प्रदिप साह

#### ४.१७ कृषी सेवा केन्द्रबाट सेवा प्रवाहको विवरण :

सि.नं.	कृषी सेवा केन्द्रको नाम	सेवा प्रवाह हुने गाउँपालिका/वडा नं.
१	बलवा	महोत्तरीको गोनरपुरा र डाम्ही मडै
२	पिपरा	महोत्तरी १,२

#### ४.१८ कृषी सेवा केन्द्र :

सि.नं.	रासायनिक मल विक्रेता डिलरको नाम	ठेगाना
१	जनसेवा बहुमुखि स.स.लि.	सनुखडा, महोत्तरी

यस गाउँपालिका वडा नं. १ र २ मा सीप को कमिले गर्दा प्राय मानिसहरु खेतिपाति लगाउने र भित्राउने समयमा मजदुरी जस्तो काम गर्ने गरेको जानकारी प्राप्त भएको छ । ज्याला मजदुरी पुरुषलाई रु ४०० का दरले र महिलालाई रु ३५० का दरले ज्याला दिईन्छ । खेती र

बाखापालनले आर्जन भएतापनि समयमा कृषि सामग्री नपाएर र महामारी फैलिएर पशु पालन र खेती गर्ने लाई धेरै प्रभाव परेको छ । सूचना र जानकारीको अभावले गर्दा यहाँको समुदाय गाउपालिका तथा अन्य निकायबाट प्राप्त हुने सेवा र सुविधा उपभोग गर्नबाट बन्चित हुँदै आएका छन् ।

#### ४.१९ विभिन्न बालीमा लाग्ने मुख्य मुख्य रोग तथा किराको विवरण

क्र.सं.	बाली	किरा	क्षति %	रोग	क्षति %	भण्डारणमा सताउने जीव	विगतमा बालीमा कीरा महामारीको रुपमा लागेको अवस्था	समस्या समाधानका लागि अपनाएका उपायहरु
१	धान	गवारो	धानको गुवो	ब्लाष्ट	पातमा	घुन पुतली	सामान्य	सुरक्षात्मक तथा प्रतिरक्षात्मक उपाएहरु अपनाएको तथा सुझाव दिने गरेको
२	गहुँ			सिन्दुरे	”	”	फाटफुट	
३	आलु	लाही, डुम्रे	पात, जरा	डहुवा	”	”	सामान्य	
४	आँप	मधुवा	फुलमा	कोत्रे	” डाँठ	”	”	
५	तरकारी	गवारो	डाँठमा	डहुवा	”	”	”	

प्रत्येक वर्ष जलवायुमा आएको परिवर्तनका कारण समयमा वर्षा नहुने सुख्खा पर्नुको अलावा बालीहरुमा विभिन्न किराहरुका कारण पनि उत्पादन कम भएका छन् । उत्पादन बढाउनको लागि किसानहरुले केही अवस्थामा परामर्श गरेपनि अन्य अवस्थामा आँफैले विषादी ल्याउने र प्रयोग गर्ने चलन रहेको छ ।

#### ४.२० कृषि सामग्री आपूर्तिको अवस्था (वार्षिक)

यस वडाको अधिकांश जनताको मुख्य स्रोत भनेको नै कृषि पेशा हो । तर त्यही पेशा गर्नको लागि किसानसँग पर्याप्त सामग्री, मल, बीउ हुदैनन । तिनीहरुलाई किन्नको लागि नेपाल सरकार वा त्यसअन्तर्गतका निकायले आपूर्ति गर्नुपर्ने भएपनि त्यो सर्वसुलभ र पर्याप्त भएको छैन । धानको लागि चाहिने सामग्रीको माग अनुसार आपूर्ति हुने गरेको छ । त्यस्तै गहुँको पनि आवश्यकता अनुसार आपूर्ति हुँदै आएको छ । यी सबै सामग्रीको आपूर्ति पनि निजी क्षेत्रले गर्दै आएको छ ।

**४.२१ व्यपारिक स्थल :**

सि.नं.	हाट बजारको नाम	वडा टोल	हाट बजार लाग्ने दिन
१	पर्सा बजार	१	आइतवार र विहिवार
२	महोत्तरी बजार	२	शनिवार र विहिवार

**४.२२ यस वडामा खाद्य सुरक्षाको अवस्था**

यस वडामा पर्याप्त उब्जनीयोग्य कृषि भूमि रहेको हुनाले खाद्य सुरक्षाको दृष्टिकोणबाट सम्पन्न वडाको रूपमा रहेको छ । यहाँका अन्न, नगदेवाली, दलहनहरु अन्य वडामा समेत निकाशी पनि हुने गरेको छ ।

**४.२३ वडाको अर्थतन्त्रको विशिष्टिकरण**

यस वडाको अर्थतन्त्रको मूल आधार कृषि तथा पशुपालन नै हो । यहाँ व्यापार, वैदेशिक रोजगारी, स्वदेशमा विभिन्न सेवा क्षेत्रमा संलग्नता जस्ता कुराहरुमा पनि मानिसहरुको संलग्नता उल्लेख्यरूपमा पाइन्छ । यस वडाको उत्पादनलाई सानो एवं मध्यम बजार उपलब्ध छ । तर त्यसको सदुपयोग गर्न सकिएको छैन ।

**४.२४ आयस्तर तथा गरिवीको स्थिति**

**वडाको समग्र समृद्धिस्तर तथा गरिवीको अवस्था**

सि.नं.	गाउपालिका	साविक गा.वि.स.को नाम	गरिबीको दर (%)	जम्मा
१	महोत्तरी १,२	महोत्तरी	१५.६४	१५.६४

**४.२५ पशु औषधी पसलको विवरण :**

सि.नं.	औषधी पसलहरुको नाम	ठेगाना	संचालकको नाम	स्थापना मिति
१	पशु औषधी कोष स.स्था	डाम्ही मडै	श्री रामजानकी दास	२०५५
२	भैसी पालन समुह	डाम्ही मडै	श्री रामजतन साह	२०४३

**४.२६ सकृय ग्रामिण पशु स्वास्थ्य कार्यकर्ताको विवरण :**

सि.नं.	नाम/थर	ठेगाना
१	श्री सत्यनारायण मण्डल	महोत्तरी
२	श्री गणेश मण्डल	महोत्तरी
३	श्री श्रवण कुमार यादव	महोत्तरी
४	श्री दिनेश यादव	महोत्तरी

**४.२७ आ.व. २०७४/०७५ र २०७५/०७६ को लागी सम्भाव्य सार्वजनिक तथा नीज बन सम्बन्धी**

**योजना :**

सि.नं.	गाउँपालिकाको वस्ती/वडा	क्षेत्रफल (विगहा)	विरुवा मांग सम्भावना	संरक्षण विधि
२	महोत्तरी १,२	६७६	७९९६२८	<ul style="list-style-type: none"> <li>- जग्गा विहिन घरधुरीलाई समुह बनाई निश्चित शर्तमा सम्भौता गरेर ।</li> <li>- नजिकको जनतालाई उपभोक्ता समिति बनाई संरक्षण गर्ने ।</li> <li>- गाउँपालिकाको निगरानीमा बन पाने नियुक्त गरी संरक्षण गर्ने ।</li> </ul>

**४.२८ फ्लो अप कार्यक्रमहरु :**

गरिब, विपन्न घरधुरीहरुलाई समावेश गराउन सक्ने सार्वजनिक क्षेत्रको समुहहरुको लागी फ्लो अपको रुपमा वृक्षा रोपनको निरन्तरता संगै उनीहरुको जीविकोपार्जन कार्यक्रमहरु संचालन गर्नुपर्दछ । विपन्न घरधुरीहरुलाई समेटन सक्ने सार्वजनिक क्षेत्रहरु गरिब, विपन्न समुदाय र उनीहरुको लागी जिविको पार्जन कार्यक्रमहरुको विवरण निम्न तालिकामा दिईएको छ ।

सि.नं.	सार्वजनिक तथा स्कुल क्षेत्रको		लाभावित समुदाय	संचालन गर्ने जिविकोपार्जन कार्यक्रमहरु
	ठेगाना	क्षेत्रफल		
१	महोत्तरी १,२	३५	स्थानीय गरिब, महिला विपन्न घरधुरीहरु	पशुपालन, उद्यम, कृषी सम्बन्धी कार्यक्रमहरु

उपरोक्त कार्यक्रमलाई आउदो आर्थिक वर्षहरुमा संचालन गर्न सक्ने ।

## खण्ड ५ : भौतिक तथा सार्वजनिक पूर्वाधार

### ५.१ सडक, यातायात :

#### यस वडामा रहेका सडकहरुको अवस्था :

यस वडामा सडकको राम्रो व्यवस्थापन भएको देखिदैन वर्षायाममा सडकहरुमा हिलोले गर्दा आवत जावत गर्न तथा सवारीलाई एक वस्तीवाट वस्तीमा पुग्न धौ धौ पर्दछ । ३ देखि ४ महिना सम्म हिलम्य अवस्थामा अस्पताल, व्यापारीक क्षेत्र, धार्मिक स्थानहरुमा पुग्न धेरै नै समस्या हुन्छ । गरिब वस्तीभित्रका सडकहरुमा खानेपानी पाईपको पानी निकास नभएको तथा वर्षाको पानी जम्नाले किराहरु देखिन्छ । जसको कारणले गर्दा भ्वाडापखाला तथा अन्य सरुवा रोगहरुको संभावना बढेको देखिन्छ । साथै तिनीहरुको अधिकांश पैसा स्वास्थ्य उपचारमा खर्च भएको देखिन्छ । यस्तो अवस्थामा त्यस्ता वस्ती भित्र रहेका सडकहरुलाई ग्रेभल तथा पि.सि.सि.ढलानको माध्यमबाट सुधार गर्नुपर्ने देखिन्छ ।

#### सडक/यातायातको विवरण :

सि.नं.	खण्ड	लम्बाई	चौडाई	कैफियत
१	महोत्तरी बजार-कोकिला सम्म	२ कि.मि.	१५ फि.	ग्रेभल
२	महोत्तरी स्कुल-उतरवारीटोल-अनैठा-भगवानपुर	४ कि.मि.	२३ फि.	ग्रेभल
३	महोत्तरी-स्कुलसम्म	२ कि.मि.	२० फि.	ग्रेभल
४	महोत्तरी बजार-भगलु स्थान	१ कि.मि.	२० फि.	ग्रेभल
५	अनैठा-महोत्तरी सम्म	१.५ कि.मि.	२० फि.	माटो
६	अनैठा-मडै सम्म	१.५ कि.मि.	२० फि.	ग्राभेल/माटो
७	महोत्तरी गाउपालिका-सनुखडा-भगवानपुर	६ कि.मि.	२० फि.	ग्राभेल/माटो
८	पर्सा चौक-महोत्तरी गाउपालिका	३ कि.मि.	२५ फि.	ग्राभेल/माटो
९	पर्सा चौक-सनुखडा	४ कि.मि.	१६ फि.	ग्राभेल/माटो

### ५.२ सञ्चार सुविधा

वडामा अधिकांश जनताहरुले संचार सुविधाको रुपमा मोवाईल प्रयोग गर्ने गरेको पाईन्छ ।

साथै वडा भित्र केबुल लाईन पनि जडान भएको देखिन्छ ।

### ५.३ हुलाक सेवा

यस वडामा अतिरिक्त हुलाक क्रमश : महोत्तरीमा संचालन रहेको देखिन्छ ।

#### ५.४ नदी नियन्त्रण

गाउँपालिकामा ठुला तथा साना नदीहरू भएतापनि यी नदीहरूलाई व्यवस्थित रूपमा उपयोग गरी लाभ प्राप्त गर्न सकिएको छैन । व्यवस्थित गर्न नसकिएका कारण नै नदीहरूले वर्षायाममा किसान तथा उपभोक्ताहरूले धेरै दुख पाउने गरेका छन् । नदीहरूलाई व्यवस्थित गर्न छुट्टै निकाय पनि नभएको कारण नदीलाई नियन्त्रण गर्न कठिन देखिन्छ ।

#### ५.५ विपद् व्यवस्थापन

पानीजन्य प्रकोपका हिसावले नेपाल ३० औं जोखिम स्थानमा पर्दछ, भने भुकम्पको हिसावले ११ औं स्थानमा र जलवायु परिवर्तनको हिसावले छैटौं स्थानमा पर्दछ । वडामा प्रत्येक वर्ष बाढीको कारणले सरदर ८० जनसंख्या प्रभावित हुने गरेको छ । विपद् व्यवस्थापनका हिसावले उच्च जोखिमयुक्त वडाको रूपमा रहेको छ । यहाँ बाढी, शीतलहर, खडेरी, असिना, आगलागीका जस्ता विपद् जोखिमका घटना हुने गरेको देखिन्छ । यी विपद् तथा प्रकोपहरूले प्रत्यक्ष रूपमा महिला तथा बालबालिका र दलित समुदायमा प्रभाव पार्ने गर्दछ । विपद्का कारण व्यक्तिगत धनजनका साथै भौतिक पूर्वाधारमा क्षति, विद्यालय शिक्षा, खाद्यसुरक्षा, आवास व्यवस्थापन, खानेपानी तथा सरसफाईमा पहुँच, स्वास्थ्यका क्षेत्रमा प्रत्यक्ष असर पर्ने गरेको पाइन्छ, तथा मूलतः महिला, बालबालिका, विपन्न समुदाय यसबाट बढी पीडित हुने गरेको तथ्याङ्कले देखाउँछ ।

#### ५.६ गाउँपालिकाको वडा नं. १ र २ को विपद् जोखिम र अवस्था

यस वडामा बाढी प्रभावित वडा मध्ये एक हो । विग्ही नदीहरूको प्रभावमा बर्षेनी महोत्तरी वडाको अधिकांश बस्तीहरू बाढीको चपेटामा परी धेरै मानिसहरू विस्थापित तथा भौतिक संरचनाहरूको क्षति हुने गरेको कुरा विगतका धेरै अनुभवहरू र स्थानीय जनसहभागितामा तयार गरिएको प्रतिवेदन समेतले बताउँछ । त्यस्तै आगलागी, बाढी पश्चात खानेपानी, सरसफाईको अभावका कारणले पानीजन्य तथा भाडापखाला जस्ता रोगहरूको प्रकोपले पनि गाउँपालिकाका वासिन्दाहरू उत्तिकै प्रभावित हुने गरेका छन् ।

विभिन्न विपद्का कारणले प्रत्येक वर्षमा हुने व्यापक धनजनको क्षति र विस्थापित लगायत प्रभावितहरूका लागि एउटा सहभागितामूलक योजना निर्माण गरी कार्य गरेमा मात्र प्रभावितहरूले न्याय पाउन सक्ने अवस्था भएको हुँदा विपद्बाट हुने क्षतिलाई न्यूनीकरण गर्न स्थानीय विपद् पूर्वतयारी तथा विपद् प्रतिकार्यलाई व्यवस्थित गर्ने प्रयास गर्नुपर्ने देखिन्छ ।

## खण्ड ६ : सामाजिक पूर्वाधार तथा सेवा

### ६.१ शिक्षा

शिक्षा कुनै पनि गाउँ, समाज, देश वा क्षेत्रको विकासको प्रमुख आधारशिला हो । शिक्षाको माध्यमबाट व्यक्तिमा अन्तरनिहित प्रतिभा तथा क्षमताको प्रस्फुटन हुन गई समग्र समाज र राष्ट्रमा नै सकारात्मक परिवर्तन ल्याउन सकिन्छ । सचेत, अनुशासित एवं उत्पादनशील जनशक्तिले नै कुनै पनि विकास प्रयासले अपेक्षित गति प्रदान गर्दछ । समाज उपयोगी जनशक्ति निर्माणमा शिक्षा क्षेत्रको सर्वोपरी भूमिका रहन्छ । यसै कुरालाई मध्यनजर गरी नेपालमा गुरुकुल शिक्षापद्धति हुँदै शिक्षाको विकास र विस्तार गर्ने प्रयासहरु भएको पाईन्छ । योजनावद्ध ढंगले विकास प्रयास थालिए यता शैक्षिक कार्यक्रमहरुलाई पनि समयानुकूल परिवर्तन र योजनावद्ध तवरले विस्तार गर्ने प्रयास हुँदै आएको छ । चालु तेह्रौँ योजनामा पनि विगत योजनाहरुमा जस्तै शिक्षा क्षेत्रलाई मानव संसाधन विकासको एक सशक्त माध्यमको रूपमा अंगिकार गरी गरिवी निवारण तथा चौतर्फी विकासका क्षेत्रमा यसको सकारात्मक प्रभाव पर्ने विश्वास समेत गरिएको छ ।

विद्यालय सुधार योजना र गाँउ शिक्षा योजनाको आधारमा ASIP निर्माण गर्दा धेरै सान्दर्भिक र व्यावहारिक योजना हुने भए पनि स्थानीय सरकारको रिक्तता, राजनितिकरूपमा संक्रमणकालिन दण्डहिनताको अवस्था, योजना निर्माणमा विद्यालय व्यवस्थापन पक्ष र गाउँ शिक्षा समितिको निस्क्रियपन आदिले गर्दा पूर्णरूपमा यथार्थमा आधारित योजना निर्माण गर्न नसकिएको भए पनि सम्भव र प्राप्त भएसम्मको सुचना तथा तथ्य, प्राप्त विद्यालय सुधार योजना तथा गाँउ शिक्षा योजना लाई समेत समेटि यस गाउपालिकाको गत वर्ष मात्र निर्मित गाउपालिका शिक्षा योजनाको आगामी आ.व. को लक्षलाई समेत आवद्धता हुनेगरी वार्षिक रणनीतिक कार्ययोजना निर्माण गर्नुपर्ने देखिन्छ ।

### ६.२ वडाभित्र भएका विद्यालयहरुको तुलनात्मक विवरण :

विद्यालयको नाम	शिक्षक	शिक्षिका	जम्मा विद्यार्थी संस्था	छात्र संख्या	छात्रा संख्या	कैफियत
श्री रामदरश सर्वोदय मा.वि. महोत्तरी	१४	६	१२४८	६५१	५९७	
श्री मा.वि. पर्सा रघुनाथ	१३	४	४५५	२२५	२३०	
श्री रा.प्रा.वि. अनैठा	३	१	२०९	१०५	१०४	

श्री रा.प्रा.वि. सनुखडा	४	१	२८१	१२०	१६१	
श्री मदरसा	१	०	१००	४२	५८	
निजी विद्यालय (२)	८	६	२५०	१५०	१००	

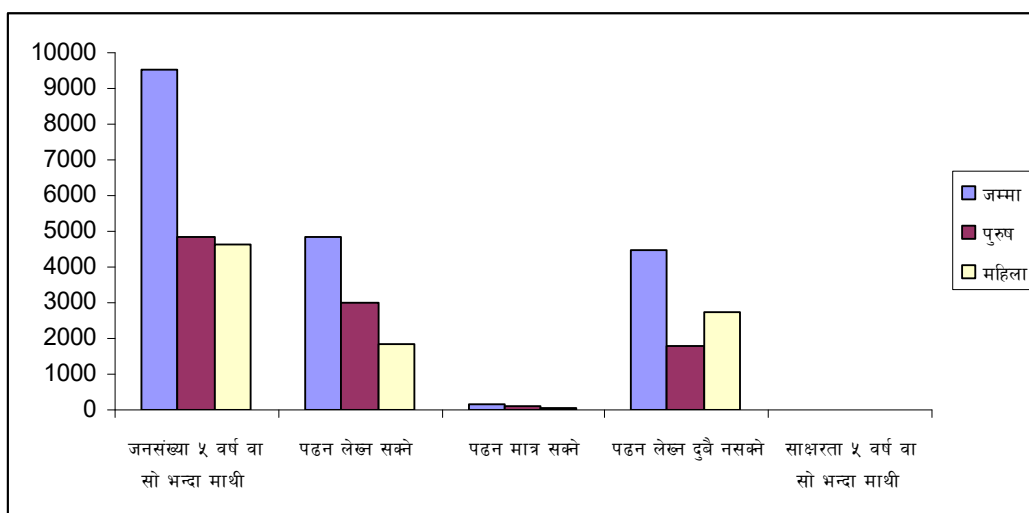
**६.३ स्कूल जाने ५ देखि २५ वर्ष उमेर समुहको वडा स्तरीय जनसंख्या :**

सि.नं.	वडा नं.	५ देखि २५ वर्ष सम्मको जनसंख्या		स्कूल गईरहेको जनसंख्या		स्कूल जान छाडेको जनसंख्या		अवस्था नखुलेको	
		पुरुष	महिला	पुरुष	महिला	पुरुष	महिला	पुरुष	महिला
१	१ र २	२३२७	२२०७	१४६६	११२४	८१७	१०४९	४४	३४

**६.४ वडाको लिंग अनुसारको साक्षरता अवस्था :**

यस वडाको साक्षरता दर: ४३.२९ त्यस मध्ये पुरुषको साक्षरता दर ५२.२८ र महिलाको ३४.७६ छ।

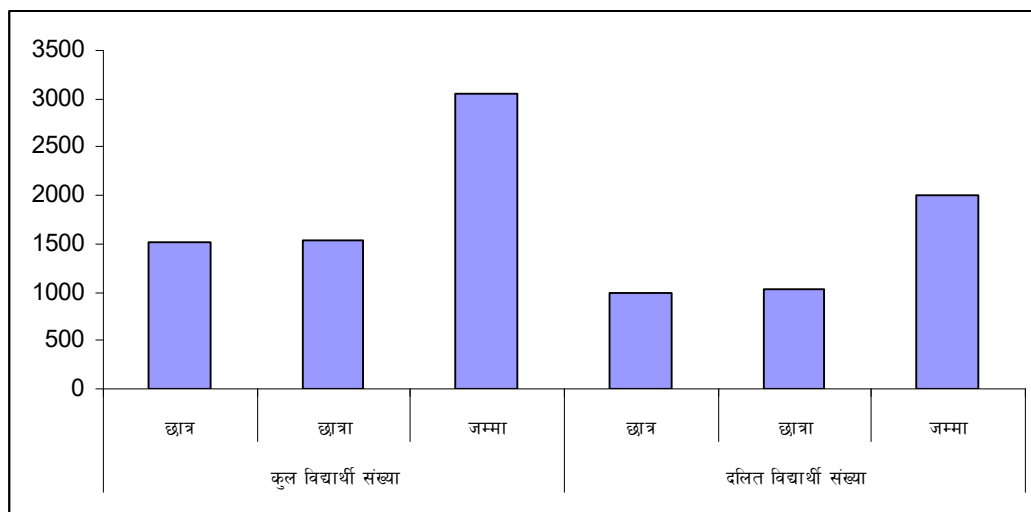
सि.नं.	विवरण	जम्मा	पुरुष	महिला
१	जनसंख्या ५ वर्ष वा सो भन्दा माथी	९५०७	४८५०	४६५७
२	पढन लेख्न सक्ने	४८४३	२९९५	१८४८
३	पढन मात्र सक्ने	१६३	८७	७६
४	पढन लेख्न दुवै नसक्ने	४४९८	१७६५	२७३३
५	साक्षरता ५ वर्ष वा सो भन्दा माथी	५०.९४	६१.७५	३९.६८





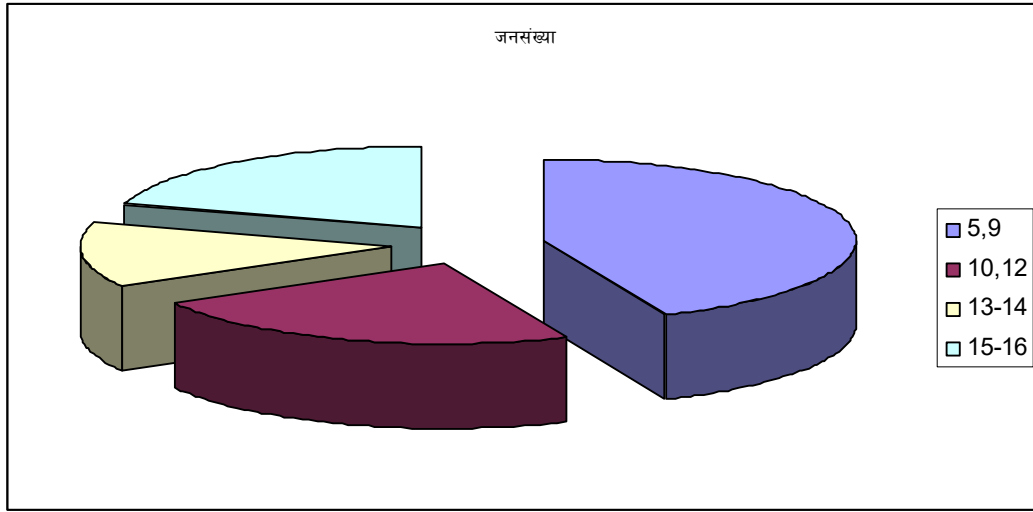
६.५ दलित विद्यार्थीहरूको वडाका स्तरीय विवरण :

सि.नं.	कुल विद्यार्थी संख्या			दलित विद्यार्थी संख्या		
	छात्र	छात्रा	जम्मा	छात्र	छात्रा	जम्मा
१	१५१४	१५३१	३०४५	९८२	१०२७	२००९



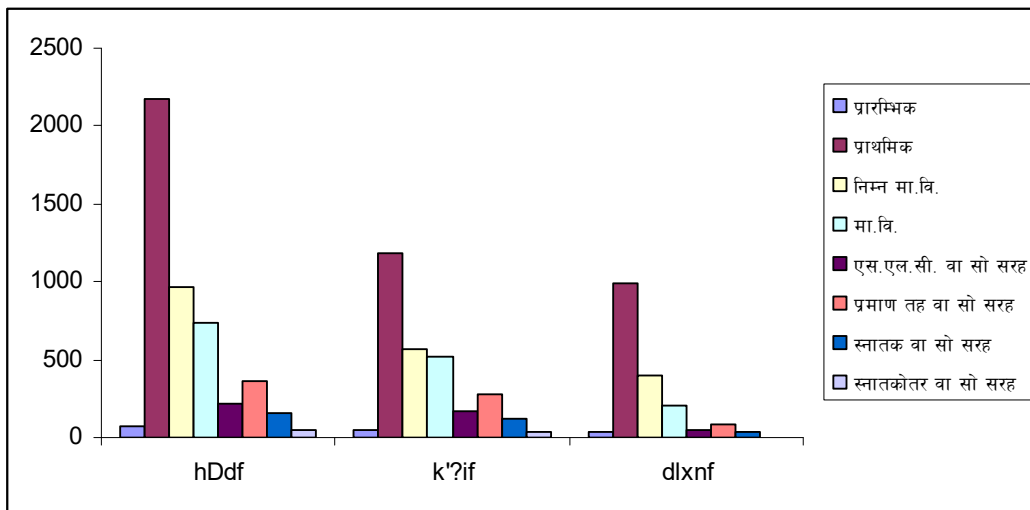
६.६ स्कूल बाहिर रहेको जनसंख्या

सि.नं.	उमेर समुह	जनसंख्या
१	५-९	३७६
२	१०-१२	१९९
३	१३-१४	११३
४	१५-१६	१७५
	जम्मा :	८६३



**६.७ शैक्षिक उत्तिर्ण गरेका जनसंख्या :**

सि.नं.	तह	जम्मा	पुरुष	महिला
१	प्रारम्भिक	७६	४५	३१
२	प्राथमिक	२१७३	११८५	९८८
३	निम्न मा.वि.	९६५	५६५	४००
४	मा.वि.	७३१	५२१	२१०
५	एस.एल.सी. वा सो सरह	२१८	१६४	५४
६	प्रमाण तह वा सो सरह	३५८	२७३	८५
७	स्नातक वा सो सरह	१५९	१२४	३५
८	स्नातकोत्तर वा सो सरह	४४	४०	४



वडा भित्रका विभिन्न टोलहरुमा शिक्षाको पुर्ण पहुच छैन । ठुलो संख्या अझै पनि स्कुलबाहिर रहेको छ । त्यो संख्यामा महिलाहरु बढी रहेका छन् ।

#### ६.८ स्वास्थ्य

स्वास्थ्य मानव जीवनको सर्वोपरि महत्व राख्दछ । कुनै पनि देशको विकास स्थितिको एक महत्वपूर्ण सूचकको रूपमा जनस्वास्थ्यको स्थिति रहने गरेको पाईन्छ । रोगी एवं दुर्बल जनताबाट विकासको अपेक्षित प्रतिफल प्राप्त गर्न सकिदैन । लोक कल्याणकारी राज्यको अवधारणा अनुरूप जनताले स्वास्थ्य सेवा प्राप्त गर्न पाउनु र राज्यले सोको व्यवस्था मिलाउने मानवअधिकार कै एक पक्ष भएको पाईन्छ । यस गाउपालिकामा वर्तमान स्वास्थ्य स्थितीको अवस्था यस प्रकार रहेको छ ।

कार्यक्रम विवरण	जनसंख्या
कुल जनसंख्या	१०५७६
१ वर्षभन्दा कमको जनसंख्या	२४०
२ वर्षका जनसंख्या	२५०
३ वर्षका जनसंख्या	७३८
६ देखि ३५ महिनासम्मका जनसंख्या	११६७
६ देखि ५९ महिनासम्मका जनसंख्या	१०७४
२५ देखि ५९ वर्षसम्मका जनसंख्या	४०८८
ARI/CDD/Nutrition (५ वर्ष मुनिका संख्या)	१०५९
१५ देखि ४४ वर्षसम्मका महिला संख्या	२३६३
१५ देखि ४९ वर्षसम्मका महिला संख्या	२६०१
१५ देखि ४९ वर्षसम्मका विवाहित महिला संख्या	१६३४
अनुमानित गर्भवती	३१२
१० देखि १९ वर्षसम्मका किशोर किशोरी संख्या	२३४०
अनुमानित जीवित जन्म	३२२

#### ६.९ स्वास्थ्य सेवाको उपलब्धताको विवरण

– उपस्वास्थ्य चौकिबाट प्रदान गरिने सेवाहरु यस प्रकार छन् :

नियमित सेवा : १ वर्ष मुनिका बच्चाहरु तथा गर्भवति महिलाहरुलाई खोप क्लिनिक

– सामान्य विरामी जाँच तथा प्रारम्भिक उपचार सेवा :

- दैनिक विरामी जाँच औषधि वितरण, सल्लाह तथा उपचार सेवा
- कार्यक्रमको रेकर्ड तथा रिपोर्ट र सुपरभिजन

– पोषण सेवा :

- ३ वर्ष मुनिका बच्चहरुको तौल लिने तथा परामर्श सेवा
- ६ महिना देखि ५ वर्ष मुनिका बच्चाहरुलाई भिटामिन ए वितरण
- १ वर्ष देखि ५ वर्ष मुनिका बच्चालाई जुकाको औषधि वितरण
- गर्भवति र सुत्केरी महिलालाई आइरन चक्कि वितरण

– सुरक्षित मातृत्व सेवा :

- गर्भवति जाँच तथा परामर्श, सुत्केरी सेवा, सुत्केरी पछिको सेवा

– परिवार नियोजन सेवा :

- परामर्श र अस्थायी साधन वितरण (कण्डम, पिल्स र डिपो)

– क्षयरोग सेवा :

- शंकास्पद विरामीको खकार परिक्षणको सल्लाह, उपचार, परामर्श र अनुगमन

– महामारी रोग नियन्त्रण :

- महामारी फैलिने नदिने स्वास्थ्य शिक्षा र अन्य चेतनामूलक कार्यक्रम ।

– भ्रूण पखाला रोग नियन्त्रण :

- विरामी जाँच, उपचार, परामर्श र पोषण सेवा

– स्वास प्रस्वास सम्बन्धि रोग नियन्त्रण सेवा :

- विरामी जाँच, उपचार, परामर्श र पोषण सेवा

– HIV/AIDS/STD नियन्त्रण सेवा

- जनचेतनामूलक कार्यक्रम र STD परामर्श

६.१० स्वास्थ्य प्रमुख सम्बन्धी सूचकहरु

सूचक	महोत्तरी
औषत आयू	६३.५

कोरामृत्यु दर (प्रतिहजार)	६.२३
शिशुमृत्यु दर (प्रतिहजार)	६१.८३

#### ६.११ जनशक्ति विवरण :

– यस गाउपालिकाका वडा भित्र १ वटा उपस्वास्थ्य चौकी कार्यरत रहेका छन् । सो उपस्वास्थ्य चौकीमा रहेको जनशक्ति विवरण यस प्रकारका छन् ।

सि.नं.	पद	दरबन्दी संख्या	पदपुर्ती संख्या
१	हे.अ.	३	३
२	अ.ह.व.	४	४
३	अ.न.मि.	६	६

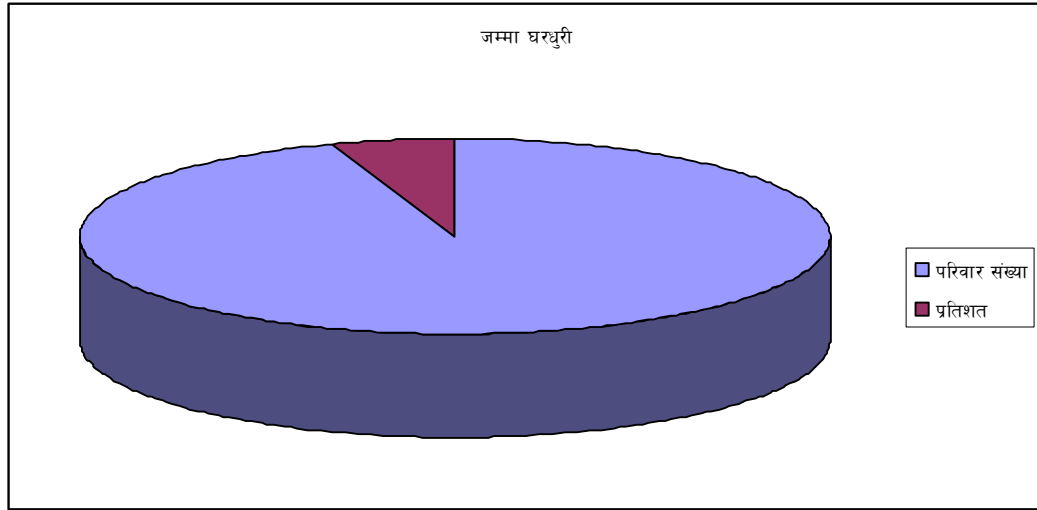
#### ६.१२ खानेपानी तथा सरसफाई

खानेपानी मानव जीवनका लागि नभई नहुने आधारभूत आवश्यकता हो भने सरसफाई मानिसको स्वास्थ्य र प्रतिष्ठासँग गाँसिएको महत्वपूर्ण पक्ष हो । त्यसैले खानेपानी तथा सरसफाईलाई सामाजिक तथा आर्थिक विकासको प्रमुख आधारका रूपमा लिन सकिन्छ । दुषित खानेपानी तथा कमजोर सरसफाइको कारण नेपालमा वर्षेनी ५ वर्षभन्दा कम उमेरका करिव १३००० बालबालिकाहरु मृत्युको मुखमा पर्ने गरेका छन् । ८० प्रतिशत रोगहरु पनि प्रदुषित खानेपानी तथा कमजोर सरसफाइको कारण हुने तथ्य जगजाहेर नै छ ।

यस वडाको २७२३ घरधुरी मध्ये २६७५ घरधुरीले स्वस्च्छ खानेपानी सुविधा लिएको छ । भने बाँकी केही प्रतिशतले अरुको हैण्ड पाईप, ईनारबाट पानीको सुविधा लिएका देखिन्छ । त्यस्तै २७२३ घरधुरीहरुमा चर्पीको प्रयोग भईसकेको देखिन्छ । यसरी यस गाउपालिकामा निकट भविष्यमा खानेपानी र सरसफाईको हिसावले पूर्ण रूपमा खुल्ला दिशामुक्त घोषणा हुने देखिन्छ ।

#### ६.१३ खानेपानी पहुचको आधारमा घरधुरीको विवरण :

सि.नं.	विवरण	परिवार संख्या	प्रतिशत
१	जम्मा घरधुरी	१८३०	१००
२	खानेपानी पहुच भएको घरधुरी	१७३९	९५



#### ६.१४ चर्पीको आधारमा घरपरिवारको विवरण :

सि.नं.	विवरण	परिवार संख्या	प्रतिशत
१	जम्मा घरधुरी	१८३०	१००
२	चर्पी भएको घरधुरी	१६५४	९०.३८

#### ६.१५ खेलकुद तथा मनोरञ्जन

खेलकुद तथा मनोरञ्जको रुपमा वडाका यूवाहरु फुटवल, क्रिकेट, भलीवल, व्याडमिन्टन, कबडी खेल्ने गरेको पाईन्छ। खेलकुद मैदानको रुपमा डाम्ही मडै वडा नं. ३ को परिक्रमा गाछी, मा.वि. मडै उग्रिपट्टीमा रहेको पाईन्छ।

#### ६.१६ समाज कल्याण तथा सामाजिक सुरक्षा

ज्येष्ठ नागरिकहरुको ज्ञान, सीप र अनुभवलाई विकास प्रक्रियामा उपयोग गर्नुका साथै उनीहरुको हक अधिकार स्थापित गराउनु पर्ने छ। यसका लागि नेपाल सरकारले ज्येष्ठ नागरिक सम्बन्धी ऐन, २०६३ र नियमावली, २०६५ मार्फत ज्येष्ठ नागरिकहरुको आधारभूत हक अधिकारको संरक्षण गरी उनीहरुलाई सम्मानपूर्वक जीवनयापन गर्न उनीहरुको उन्नति र संरक्षणका साथै सामाजिक सुरक्षाको प्रत्याभूति दिलाउने पहल गरेको छ। साथै सरोकारवाला निकायबीच समन्वयका लागि उच्चस्तरीय केन्द्रीय ज्येष्ठ नागरिक कल्याण समितिको स्थापना र सबै गाउपालिकामा हेरचाहका लागि गाउपालिका ज्येष्ठ नागरिक कल्याण समिति गठन भईसकेको भएता पनि महोत्तरी गाउपालिकामा उक्त समिति त्यति प्रभावकारी रुपमा कार्यान्वयन भएको देखिदैन। गाउपालिकामा वृद्धाश्रमको स्थापना हुन सकेको छैन भने उनीहरुका लागि सेवा प्राप्त गर्न जाँदा सहूलियतको व्यवस्था नभएको गुनासो सुनिने गरिएको छ।

## ६.१७ सामाजिक न्याय तथा विकास

जेष्ठ नागरिक, असहाय विधवा र अशक्त सम्बन्धी विवरण :

जेष्ठ नागरिक	एकल महिला	अशक्त	कुल जम्मा
३४८	१५९	४	५११

### ६.१८ महिला तथा बालबालिकाको विकास स्थिति

नेपालको योजनावद्ध विकासपद्धतिको विश्लेषण गर्ने हो भने प्रथम पञ्चवर्षीय योजनादेखि क्रमिक रूपमा सुधारात्मक प्रयासहरु हुदै आएका छन । नेपालको ग्रामिण परिवेशमा लैंगिक विभेद एवं रुढीवादी परम्परा एवं संस्कृतिबाट भौगोलिक, आर्थिक, सामाजिक अवस्था अनुसार फरक फरक मात्रामा पिरोलिएको पाईन्छ । गाउँपालिकामा लैङ्गिक विभेदको स्थिति थाहा पाउन विभिन्न चलनचलितका सूचकहरु घरमा गरिने व्यवहार, महिलाहरुको विभिन्न स्थानमा आवत जावतमा अवरोध तथा आवागमन गर्दा महिलाहरु प्रति समाजको दृष्टिकोण, घरायसी निर्णयहरुमा महिलाहरुको सहभागिता, घरेलु हिंसा, मद्यपानको स्थिति, जुवातास खेल्ने स्थिति, पत्निलाई सम्पत्ति ठान्ने प्रवृत्ति, महिलाहरुको सम्पत्तिमा पहुँच र नियन्त्रणको स्थिति, छोरा र छोरी बीच भेदभावको स्थिति, पुरुषहरुले घरायसी काम नगर्ने आदि रहेका छन् । टोल, बस्ती, गाउँ तथा गाउँपालिकामा महिला तथा बालबालिकाहरुको अवस्थालाई मध्यनजर गर्ने हो भने सामाजिक, राजनैतिक, आर्थिक तथा समान सहभागिताबाट बन्चित हुनुपरेको अवस्था सर्वविदितै छ । महिला हिंसा दुर्व्यवहार, दुर्व्यवहार, हेला, सामाजिक बहिष्कारका घटनाहरु निरन्तर घटिरहेका छन । आजको आवश्यकता समविकासको सिद्धान्तलाई ध्यानमा राख्दै समतामूलक समाजको आवश्यकता छ । यहाँ तर्जुमा हुने योजनाहरुले यी विविध खालका समस्या तथा सवालहरुलाई सम्बोधन गर्नुपर्ने टड्कारो आवश्यकता रहेको छ ।

### ६.१९ समाजमा विद्यमान सामाजिक कृरीति तथा सांस्कृतिक मूल्य एवं मान्यताहरु :

यस वडामा भएका औपचारिक तथा अनौपचारिक संघसंस्थाहरुमा यी सबै समूहमा महिलाले बाहिर गएर बोल्नु हुदैन भन्ने मान्यता, छुवाछुतको व्यवहार छदैंछ तर महिलाहरुको नेतृत्वमा केही बचत समूह, आमासमूह, आय आर्जन समूहहरु गठन भने भएका छन् ।

प्रचलित मूल्य मान्यताले गर्दा केही समस्याहरु सृजना भएका छन् । जस्तै: जातिगत रूपमा हेर्दा चमार जातिले मरेको सिनो प्याक्नु पर्ने, ढोल जातिले ढोल बजाउने चलन रहेको छ । तर कतिपय जातिगत छुवाछुतको कारणले गर्दा दलितहरुमाथि त्यस्ता काम गर्न दवाव दिएको जस्तो

देखिन्छ । यस्तो अवस्थाले गर्दा कतिपय जातिहरूको सामाजिक सम्पत्ति कमाउनुको सट्टा उल्टै समाजमा हेपिएर बस्नु पर्ने बाध्यता रहेको छ ।

#### ६.२० वडामा विद्यमान सामाजिक मूल्य, मान्यता, र सँस्कृति

- ⇒ घुम्तो प्रथा : सबै जातिहरूमा अशिक्षित परिवारमा बढि
- ⇒ दहेज प्रथा : सबै जातिहरूमा रहेको
- ⇒ जातिय छुवाछुत : सबै वडामा रहेको छ । छोइ छिटोको कम भए पनि खान पान र भोज भतेरमा कायमै रहेको छ ।
- ⇒ बालविवाह : दलित र विपन्न परिवारहरूमा बढि
- ⇒ छोरा छोरीमा हुने भेदभाव : केही मात्रामा छोरा र छोरीमा फरक व्यवहार : शिक्षा र अवसरमा
- ⇒ छोरा पाउनु पर्ने दवाव : विवाहित महिलामा छोरा पाउनु पर्ने र नपाए मानसिक पीडा दिने चलन पनि छ ।
- ⇒ महिलाहरूलाई सामाजिक र सार्वजनिक स्थानमा हुने भेदभाव : महिलाहरूलाई सार्वजनिक स्थानमा भाग लिने र आफ्ना कुरा राख्न नपाउने अवस्था

समुदायमा जातिगत विभेदको अध्ययन गर्दा महिला, पुरुष, दलित, जनजाति तथा माथिल्लो जाति र दलितको बिचमा छुवाछुत, धनी गरिब बिचको ठूलो खाडल छ भन्ने तथ्य माथिका महिलामा गरिने विभेद, दहेज प्रथा , सामाजिक कार्य जस्ता कार्यमा खानपान र भोज भतेरमा गरिने भेदभावले पुष्टि गरेको पाईन्छ । त्यति मात्र होइन विपन्न र दलित बिचमा आफैमा पनि छुवाछुतको भावना रहेको पाउन सकिन्छ । यस्ता कारणहरूले गर्दा कहिले काही मनमुटाव हुने गरेको पाईन्छ । सामाजिक सहिष्णुताको कुरा गर्दा जस्ताई जे धर्म मान्न वा आस्था छ उस्तै त्यो धर्म निर्धक्क साथ मान्न पाउने चलन छ त्यसमा कसैको केही दवाव भएको पाइएन ।

समाजमा विद्यमान रहेको अन्धविश्वास र कुसंस्कारको परम्परामा महिलालाई बोक्सीको आरोप लगाउने, कोही विरामी हुँदा धामी भाँक्रिकोमा गई उपचार गराउने चलन अबै पनि रहेको छ यदि धामी भाँक्रिको उपचार बाट निको नभएमा मात्र स्वास्थ्य संस्था लैजाने चलन रहेको छ । समुदायमा सामाजिक बन्धनको र भर पर्ने कुरामा कामको हिसावले धनी गरिब माथि र गरिब



मजदुरी गरि ज्याला पाउने भएको धनीमा निर्भर गरेको पाइन्छ । यसरी उनी एक अर्का प्रति परनिर्भर रहेको पनि पाउन सकिन्छ ।

सार्वजनिक धाराको उपभोग गाउँका सबै व्यक्तिले गर्ने गरेको जानकारी प्राप्त भएको छ । मस्जिदमा पुरुषहरूले मात्र जान पाउँछन् । सार्वजनिक धाराको पानी सबैले प्रयोग गर्ने गरेको तर त्यसको मरमत गर्नु पर्ने समयमा कसैको ध्यान नै नजाने जानकारी प्राप्त भएको छ । कतिपय ठाउँहरूमा यस्ता सार्वजनिक धाराहरू मरमतको अभावमा प्रयोग विहिन भएको उदाहरणहरू प्रशस्त पाउन सकिन्छ । कुनै पनि सार्वजनिक सम्पत्तिको उपभोग सँगसँगै मरमत सम्भार पनि हामी आफैले गर्नु पर्छ भन्ने जनचेतनाको अभावले पनि सार्वजनिक सम्पत्तिहरूको यस्तो अवस्था हुन गएको हो ।

समुदायमा प्रचलित मूल्य मान्यता चलन अनुसार समुदायिक क्रियाकलाप पुरुषलेनै बढी सहभागिता जनाउने गर्छन् । महिलाको सहभागिता भएमा पुरुषको प्रतिष्ठामा धक्का लाग्न सक्छ भन्ने सोच सबैमा व्याप्त छ । चमार जातिले सिनो (मरी) फ्याक्ने, ढोल बजाउने काम गर्नु पर्छ भन्ने दवाव आउने गरेको छ । अनि त्यहाँका चलन मध्ये ठूला बडाका घरमा कामगर्ने नोकर बस्ने चलन पनि छ ।

#### ६.२१ समस्या र अवसरहरू

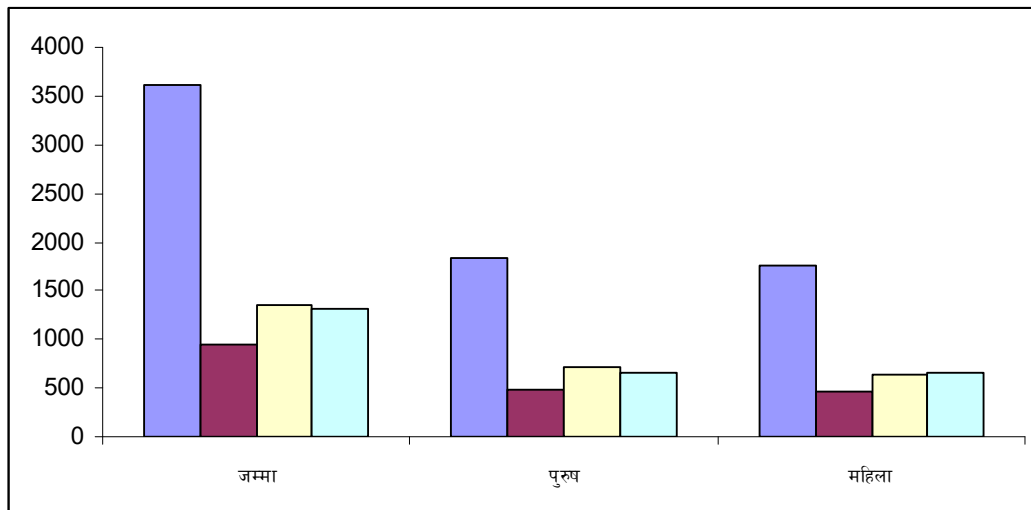
- समुदायमा सरसफाइको कमिको कारणले अधिकांश रोगको महामारी फैलाएको देखिदा चर्पिको निर्माण गरि स्वास्थ्य सम्बन्धि जनचेतनाकरणका कार्यक्रम सञ्चालन गर्ने अवसरहरू समुदायमा रहेको छ ।
- कतिपय समुदायका मानिसहरू सीप भएर पनि पुँजीको अभावमा आय आर्जन सम्बन्धि कामहरू गर्न नसकेको हुदा बचत समूह तथा विउ पूजी परिचालनको अवसरहरू देखिएको छ
- अधिकांश गरिबीका विद्यार्थीहरू आर्थिक अभावका कारणले विचैमा विद्यालय छोड्ने प्रवृत्ति हुँदा अभिभावकहरूलाई आयआर्जन कार्यक्रममा समावेश गराएमा यो समस्याको दीर्घकालिन समाधान देखिन्छ ।
- गाउँपालिकामा विभिन्न संघ संस्थाहरू कार्यरत रहेतापनि त्यसमा दलित महिलाको सहभागिता न्यून देखिएको हुदा उनीहरूलाई महिला अधिकार तथा मानव अधिकारका विषयमा सचेतना जगाउने खालका कार्यक्रम समावेश गर्दा ति निकायमा त्यस्ता वर्गको सहभागिता बढ्ने अवसर देखिन्छ ।

- स्थानिय स्तरमा हुने विवादहरु समुदायस्तरबाट समाधान गर्ने न्यायिक समिति मार्फत त्यसलाई विवाद व्यवस्थापन गर्ने सीप हस्तान्तर गर्ने हो भने समुदाय स्तरका विवादहरु समुदाय स्तर व्यवस्थापन गर्ने सकिने सम्भावना रहेको छ ।
- कतिपय सामाजिक मूल्य मान्यतालाई समुदायलाई अगाडि बढन नदिएका हुदा सुधार गर्नु पर्ने तथा बदलै पर्ने मूल्य मान्यतालाई सूचिकृत गरि कार्यक्रम अगाडि बढाउने हो भने यस्ता समस्याहरु न्यूनिकरण गर्न सजिलो हुन्छ ।

गरिब तथा सामाजिक रुपमा वञ्चितकरणमा परेका वर्गहरु असंगठित भएकोले कतिपय समस्याहरुलाई उनीहरु समाधान गर्न नसकेको हुँदा त्यस्ता वर्ग तथा समुदायलाई संगठित गरि सशक्तिकरण कार्यक्रम सञ्चालन गर्नु पर्ने आवश्यक देखिन्छ

#### ६.२२ १५ वर्ष भन्दा मुनिका बालबालिकाहरुको संख्या

समुह	उमेर समुह			
	जम्मा	०-४	५-९	१०-१४
जम्मा	३६०९	९४६	१३५४	१३०९
पुरुष	१८४१	४७५	७१३	६५३
महिला	१७६८	४७१	६४१	६५६



#### ६.२३ उपेक्षित उत्पीडित, मधेशी, दलित तथा जनजातिको स्थिति

महोत्तरी गाउपालि वडा नं. १ र २ का महोत्तरी जिल्लाको अन्य गा.पा./न.पा.को तुलनामा धेरै दलित जनसंख्या भएको गाउपालिका मध्येको एक हो । सामाजिक भेदभाव तथा छुवाछुतको कारणले यी समुदायको समग्र सामाजिक स्थिति कमजोर रहेको छ । शासन प्रक्रियामा सहभागिता र निर्णय प्रक्रियामा पहुँच कमजोर रहेको छ । हालका दिनहरूमा विभिन्न निकायहरूबाट सञ्चालित सामुदायिक विकासका क्रियाकलापहरूबाट सशक्तीकरणको पक्षमा सुधार आएको भएता पनि राजनीतिक क्रियाकलापमा अर्थपूर्ण सहभागिता र प्रतिनिधित्व अभै सन्तोषजनक हुन सकेको छैन । यिनीहरूको शिक्षा, स्वास्थ्य जस्ता सार्वजनिक सेवामा पहुँच कम छ । अधिकांश दलितहरू भूमिहीन भएका कारणले यिनीहरूको आर्थिक अवस्था कमजोर रहेको छ । यसरी दलितहरूको शैक्षिक, आर्थिक, समाजिक, स्वास्थ्य, राजनीतिक आदि क्षेत्रमा पछाडी परेका छन् ।

#### ६.२४ जनजाति/मधेशी तथा पिछडावर्गहरूको स्थिति

यसैगरी यहाँ आदिवासी तथा जनजातिहरूको न्यून संख्यामा वसोवास रहेको छ । सार्वजनिक सेवामा यिनीहरूको पहुँच कमजोर रहेको छ । कृषिजन्य पेशमा संलग्न यी समुदायका मानिसहरूको शिक्षा, स्वास्थ्यको अवस्था कमजोर रहेको मानिन्छ । आर्थिक हिसावले समेत कमजोर मानिने यी वर्गका व्यक्तिहरू आय आर्जनको लागि भारत लगाएत विदेशमा पनि जाने गरेका छन् ।

#### ६.२५ अपाङ्गता भएकाहरूको विवरण

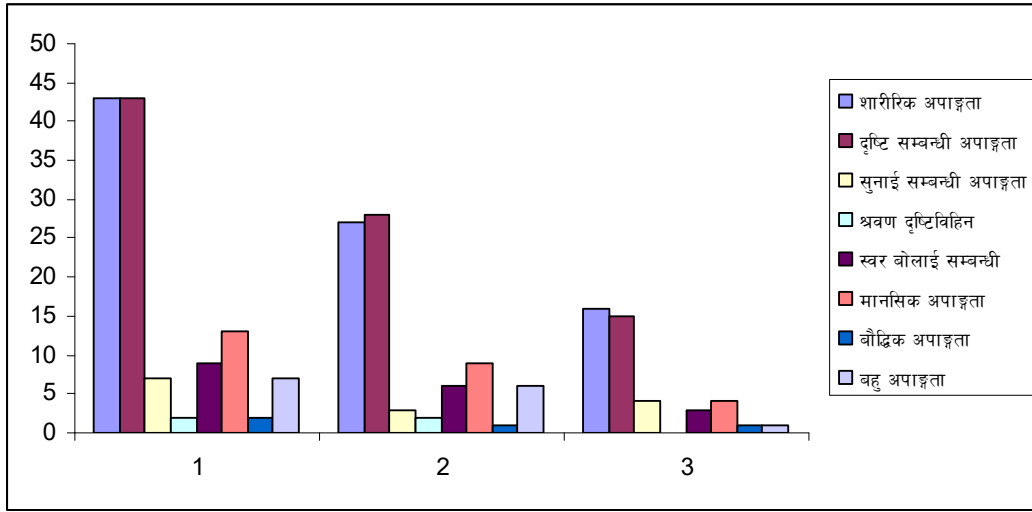
नेपाल सरकारले अपाङ्गता भएका व्यक्तिहरूको अधिकार सम्बन्धी महासन्धि र यसको इच्छाधिन आलेख २००६ लगायत अन्तर्राष्ट्रिय प्रतिबद्धताहरूलाई व्यवहारमा उतार्नका लागि समुदायमा आधारित पुनःस्थापना कार्यक्रम, विशेष शिक्षा, समाहित शिक्षा, निःशुल्क सहायक सामग्री, अपाङ्गतासम्बन्धी चेतनामूलक श्रव्य दृश्य सामग्री, समावेशीकरण, अपाङ्गता भएका व्यक्तिहरूको संस्थागत विकास अनुदान, सामाजिक सुरक्षा भत्ता वितरण लगायत विभिन्न लक्षित कार्यक्रमहरू सञ्चालन गर्दै आइरहेको छ ।

#### ६.२६ अपाङ्गता भएका जनसंख्या

सि.नं.	अपाङ्गता भएका जनसंख्या	जम्मा	पुरुष	महिला
१	शारीरिक अपाङ्गता	४३	२७	१६
२	दृष्टि सम्बन्धी अपाङ्गता	४३	२८	१५
३	सुनाई सम्बन्धी अपाङ्गता	७	३	४
४	श्रवण दृष्टिविहिन	२	२	०

५	स्वर बोलाई सम्बन्धी	९	६	३
६	मानसिक अपाङ्गता	१३	९	४
७	बौद्धिक अपाङ्गता	२	१	१
८	बहु अपाङ्गता	७	६	१
	जम्मा	१२६	८२	४४

यस वडामा रहेका जनसंख्याहरूमा १.१९ प्रतिशत अपाङ्ग रहेका छन् ।



#### ६.२७ स्थानीयस्तरमा मानव अधिकारको अवस्था

संयुक्त राष्ट्र संघबाट सन् १९४८ मा मानव अधिकार सम्बन्धि घोषणापत्र जारी भयो । यसलाई नेपालले सन् १९५० मा पारित गर्‍यो । सन् १९८९ नोभेम्बर २० का दिन संयुक्त राष्ट्रसंघको महासभाले बालअधिकार सम्बन्धी महासन्धि पारित गर्‍यो । यसलाई नेपालले सन् १९९० मा अनुमोदन गर्‍यो । महिला विरुद्ध हुने भेदभाव विरुद्धको अभिसन्धि सन् १९८९ मा पारित गर्‍यो । यस मानव अधिकार तथा यस सम्बन्धी विभिन्न सन्धि, अभिसन्धि एवं ऐच्छिक आलेखहरू पारित गरेको छ । यी नेपालले अनुमोदन गरेका मानव अधिकार सम्बन्धी अभिसन्धिहरूलाई नेपाल सरकारले कानून निर्माण गरी कार्यान्वयन गरी रहेको छ । मानव अधिकारलाई नेपालको अन्तरिम संविधानमा मौलिक हकका रूपमा स्थापित गरी त्यसै वमोजिम सबै कार्यक्रमहरू निर्देशित रहेका छन् ।

#### ६.२८ सुशासन र विकेन्द्रीकरणको अवस्था

गाउँपालिका वडा नं. १ र २ मा सुशासन र विकेन्द्रीकरणको अवस्थालाई निम्नानुसारका सूचकहरूको आधारमा विश्लेषण गरिएको छ ।

### ६.२९ योजना, आयोजना, कार्यक्रमहरूको अनुगमन

योजना तर्जुमा विनियमावली २०७४, स्थानीय स्वायत्त शासन ऐन २०५५, नियमावली २०५६, वार्षिक गाउँपालिका विकास योजना तर्जुमा कार्यविधि २०६८ तथा स्थानीय स्रोत परिचालन तथा व्यवस्थापन कार्यविधि २०६९ लगायतका नीति, नियमहरूमा विभिन्न तहबाट अनुगमन गर्ने सम्बन्धी प्रावधानहरूको व्यवस्था भएको पाइन्छ। राष्ट्रिय योजना आयोगबाट नतिजामुखी आयोजना तर्जुमा तथा अनुगमन दिग्दर्शनको विकास भएको छ। आयोजना तथा कार्यक्रम अनुगमनका लागि विभिन्न अनुगमन तथा सुपरीवेक्षण समितिहरूको व्यवस्था रहनुका साथै समय समयमा अनुगमनका क्रियाकलापहरू सञ्चालन पनि हुने गरेका छन्। संविधान निर्माण पश्चात स्थानीय तहको चुनाव भई जनप्रतिनिधिमुलक गाउँपालिका बनीसकेको हुदाँ संविधान र योजना आयोजना कार्यक्रमहरूको अनुगमनको लागी वडा तथा गाउँपालिका स्तरबाट सघन अनुगमनको आधारमा कार्यक्रमको प्रभावकारिता बढाउनुपर्ने देखिन्छ।

### ६.३० सार्वजनिक लेखाजोखा

योजना तर्जुमा विनियमावली २०७४, स्थानीय निकाय स्रोत परिचालन तथा व्यवस्थापन निर्देशिका २०६९ एवं सार्वजनिक परीक्षण कार्यविधि अनुरूप स्थानीय निकायबाट सम्पन्न कार्यक्रमहरूको सार्वजनिक लेखाजोखा गर्ने गरिन्छ। हाल जनप्रतिनिधिमुलक अवस्थाले गर्दा सार्वजनिक लेखाजोखा जनकेन्द्रित हुने विश्वास लिईएको छ।

### ६.३१ सार्वजनिक सुनुवाई

सार्वजनिक प्रशासनलाई जनमुखी, जवाफदेही, पारदर्शी, समावेशी र जनसहभागितामूलक बनाउने र त्यसको प्रतिफल जनतालाई उपलब्ध गराउने पर्ने हुन्छ। त्यसैले सर्वसाधारणले पाउनुपर्ने सेवा छिटो, छरितो तथा कम खर्चिलो रूपमा पाउने अवस्था सृजना गर्ने उद्देश्यका साथ सुशासन (व्यवस्थापन तथा संचालन) ऐन २०६४ जारी भई कार्यान्वयनमा रहेको छ। यसै प्रावधान तथा स्थानीय निकायहरूले आफूले गरेका कार्यहरूप्रतिको जवाफदेहीता स्थापित गर्ने एवं सेवाग्राहीलाई सन्तुष्टि दिलाउन र विग्रिको अवस्थामा सुधार गर्न पृष्ठपोषणका लागि सार्वजनिक सुनुवाई गर्नुपर्ने व्यवस्था छ। त्यसका लागि योजना तर्जुमा विनियमावली २०७४, स्थानीय निकाय आर्थिक प्रशासन नियमावली २०६४, स्थानीय निकाय स्रोत परिचालन तथा व्यवस्थापन निर्देशिका २०६९ लगायतका नीतिगत व्यवस्था गरिएको छ। यसको कार्यान्वयनका लागि संघीय मामिला तथा स्थानीय विकास मन्त्रालयद्वारा सार्वजनिक सुनुवाई सम्बन्धी कार्यविधि २०६८ तर्जुमा भई जारी भैसकेको छ। यिनै व्यवस्था वमोजिम गाउँपालिका समेतले वर्तमान बदलिदो परिस्थितिमा कम्तीमा २ पटक सार्वजनिक सुनुवाई गर्नुपर्ने देखिन्छ।

### ६.३२ नागरिक वडापत्र प्रयोगको अवस्था

सुशासन (व्यवस्थापन तथा संचालन) ऐन, २०६४ ले सेवा प्रवाह र जनसम्पर्क हुने कार्यालयले नागरिक वडापत्र राखी प्रयोगमा ल्याउनु पर्दछ भन्ने व्यवस्था गरिएको छ । नागरिक वडापत्रमा सेवा दिने कार्यालय, आवश्यक प्रक्रिया र लाग्ने दस्तुर, सम्पर्क गर्नुपर्ने अधिकारी आदि विवरण समावेश गर्नुपर्ने व्यवस्था अनुसार महोत्तरी गाउँपालिकामा पनि नयाँ संविधान र कानुनी प्रकृया अनुसार नागरिक वडापत्रलाई व्यवस्थित गरी राख्नुपर्ने देखिन्छ । यसको नियमित अनुगमन तथा सर्वधारणमा नागरिक वडापत्रको प्रयोग गर्ने र उजुरी व्यवस्थापन गर्ने प्रक्रियालाई सुदृढ गर्नुपर्ने देखिन्छ ।

### ६.३३ सामाजिक परिचालन

यस वडाबाट स्थानीय शासन तथा सामुदायिक विकास कार्यक्रम अन्तर्गत २ वटा नागरिक सचेतना केन्द्र कार्यरत रहेका छन् । साथै साविकको सबै वडाहरूमा नागरिक वडा मञ्च कृयाशिल रहेको देखिन्छ ।

### ६.३४ बालमैत्री स्थानीय शासन तथा बाल सहभागितामूलक योजना तर्जुमा प्रक्रिया

गाउँपालिकाको समग्र विकास प्रक्रियालाई स्थानीय आवश्यकता अनुरूप सम्बोधन गर्ने उद्देश्यले निर्धारण गरिएको नीतिगत व्यवस्था बमोजिम गाउँपालिकाको समावेशी एवं सहभागितामूलक योजना तर्जुमा गरी कार्यान्वयन गरिन्छ । सेवाग्राहीको सबैभन्दा नजिकको तह वस्तीस्तरदेखि गाउँ स्तरीय योजना तर्जुमा गर्ने सहभागितात्मक प्रक्रिया प्रारम्भ भई कार्यान्वयनमा रहेको छ । हालका दिनहरूमा महिला, दलित, जेष्ठ नागरिक, जनजाति, मधेशी र पिछडिएका वर्गलाई योजना तर्जुमामा प्राथमिकता दिने तथा बालबालिकाहरूका आवाजलाई योजना तर्जुमा प्रक्रियामा समेट्न बालभेला मार्फत योजना माग गर्ने अभ्यासको प्रारम्भ भएको छ ।

## खण्ड-७

### वडाको विकास समस्याहरुको रणनीतिक विश्लेषण

#### ७ वडा विकास समस्याहरुको विश्लेषण

महोत्तरी गाउँपालिकाका समस्याहरु सामाजिक विकाससँग सम्बन्धित बढी देखिन्छन् । यहाँको न्यून साक्षरता दर, लैंगिक असमानता, सामुदायिक असमानता, आर्थिक असमानता आदिले गर्दा विकासका सूचकहरुमा अपेक्षित उपलब्धि हासिल हुन सकेको देखिदैन ।

यहाँको कृषियोग्य जमिनमा अधिकांश सिंचाई सुविधाविहीन छन् । व्यवसायिक पशुपालन हुन सकेको छैन । औद्योगिक विकासका लागि सीप र क्षमता कमजोर हुनाले प्रतिस्पर्धा गर्न सक्ने जनशक्तिको कमी छ । पर्यटनतर्फ ध्यान पुग्न सकेको छैन । सहकारीको विकास हुन सकेको छैन । विद्यालय बाहिर रहेका बालबालिकाको संख्या उल्लेख्य हुनुका साथै विद्यालय भर्ना भएकाहरु पनि विद्यालय छोड्ने तथा उच्च शिक्षा हासिल गर्ने दर न्यून छ । स्वास्थ्य सेवा गाउँपालिकामा भरपर्दो र सर्वसुलभ छैन । लैंगिक समानता तथा सामाजिक समावेशीकरण कमजोर हुनाले विकासको प्रतिफल वास्तविक समुदायसम्म पुग्न सकेको छैन । भौतिक पूर्वाधारहरु जिर्ण र सेवा दिनेखालका छैनन् । हरेक वर्ष बाढी र डुवानको प्रकोपबाट स्थानीय वासिन्दा पीडित छन् । ऊर्जाको उचित व्यवस्थापन हुन सकेको छैन । सार्वजनिक सेवा प्रभावकारी नहुँदा स्थानीय वासिन्दाहरुले छिटो छरितो र प्रभावकारी सेवा पाउन कठिन हुने गरेको छ । यस गाउँपालिका विकासका मुख्य मुख्य समस्याहरु समष्टिगत रुपमा निम्न अनुसार रहेका छन् ।

#### आर्थिक विकास

##### ७.१ कृषि तथा पशु सेवा

- व्यवसायिक कृषिको कमी
- आधुनिक र समय सापेक्ष कृषि औजारको प्रयोगमा कमी
- कृषि उत्पादन न्यून हुनु
- बाढी तथा सुख्खाको उच्च जोखिम

##### ७.२ घरेलु तथा साना उद्योग

- सीपमुलक तालिम प्राप्त जनशक्ति न्यून हुनु
- उद्योगमा प्रतिस्पर्धा क्षमताको कमी

### ७.३ सहकारी विकास

- सहकारी विकासमा कमी
- सहकारी समिति गठनमा विवाद

### ७.४ सामाजिक विकास

#### ७.४.१ शिक्षा

- बाल विकास केन्द्रहरु प्रभावकारी रुपमा सञ्चालन नभएको
- यस वडा भित्रका ५% बालबालिका विद्यालय भर्ना नभएको
- यस वडा भित्रका ४% बालबालिकाहरुले कक्षा दोहोर्‍याउने गरेको
- वडाका आधारभूत तहको सामुदायिक विद्यालय भएको ।
- उच्च शिक्षामा गाउँपालिका वासीको पहुँच कम भएको ।

#### ७.४.२ महिला

- घरेलु हिंसाका घटना उच्च रहेको
- महिलाको साक्षरता दर न्यून,
- निर्णय प्रक्रियामा महिलाहरुको न्यून सहभागिता तथा पहुँचको अभाव
- न्यायमा सहज पहुँचको कमी
- प्रजनन स्वास्थ्य सम्बन्धी चेतना नहुनु, स्वास्थ्य सेवा उपलब्ध नहुनु
- दाइजो प्रथा कायम हुनु
- एकल महिलालाई हेर्ने नकारात्मक दृष्टीकोण

#### ७.४.३ बालबालिका

- बालविवाहका घटना कायम हुनु
- विद्यालय सरसफाईको कमी
- विद्यालयमा नियमित पढाइ नहुनु,
- विद्यार्थी नियमित उपस्थित नहुनु,
- निर्णय प्रक्रियामा बाल सहभागिता नहुनु
- सम्पूर्ण स्थानीय निकाय र विद्यालयहरु बालमैत्री नहुनु
- विद्यालयमा विज्ञान प्रयोगशाला नहुनु, कम्प्युटरको अभाव
- दलित बालबालिकालाई हेर्ने व्यवहारका घटना हुनु
- पिछडा वर्गका बालबालिका विद्यालय कम जानु, विद्यालय छोड्नु



#### ७.४.४ खानेपानी तथा सरसफाई

- खुल्ला स्थानमा दिसापिसाव गर्ने परम्परा कायम हुनु
- खानेपानी तथा सरसफाई क्षेत्रको विपद् पूर्व तयारी योजना क्रियाशील नहुनु
- सार्वजनिक क्षेत्र तथा स्थानहरूमा सार्वजनिक शौचालय नहुनु

#### ७.४.५ अपाङ्गता भएका व्यक्ति

- अपाङ्गता भएका व्यक्तिको नीति निर्माणमा पहुँच नहुनु
- अपाङ्ग व्यक्तिहरूका लागि गाउँपालिकामा सहायक सामग्री (वैशाखी, व्हीलचेयर आदि) उपलब्ध नहुनु तथा नभएको

#### ७.४.६ यूवा, संस्कृति तथा खेलकुद

- युवाहरू विकासको मूलप्रवाहमा आउन नसक्नु
- युवाहरूमा प्रजनन स्वास्थ्यसम्बन्धी ज्ञानको अभाव
- युवतिहरूले आफ्नो क्षमता अनुसार काम गर्न नपाउनु
- खेलकुद क्षेत्रको उपयुक्त विकास हुन नसक्नु
- मिथिला संस्कृतिको जगेर्नामा कमी
- दलित समुदाय आर्थिक तथा सामाजिक रूपमा पछाडि पर्नु

#### ७.५ भौतिक पूर्वाधार

- सडक तथा पूर्वाधारबाट जनताले आवश्यक सेवा सुविधा प्राप्त गर्न नसक्नु
- दुई तिहाई क्षेत्रमा सिंचाई सुविधाको कमी
- गाउँपालिका मुख्य नदीहरूबाट बाढीको प्रकोप हुनु

#### ७.६ वन तथा वातावरण

- नवीकरणीय ऊर्जाको प्रयोगको कमी
- वातावरणमा प्रदूषण हुनु
- सार्वजनिक जग्गा अतिक्रमण गरी अन्य प्रयोगमा आएको

#### ७.७ संस्थागत विकास समूह

- जनताले छिटो, छरितो र सर्वसुलभ रूपमा सेवा प्राप्त गर्न नसक्नु
- सूचना व्यवस्थापनको अभाव
- आन्तरिक राजश्व परिचालनमा कठिनाई

## ७.८ वडाका विकासका प्राथमिकताहरु

- ७.८.१ सहभागितामूलक छलफलबाट निम्न उल्लेखित वडा विकासका प्राथमिकतायुक्त बिषय क्षेत्रहरुमा निर्धारण गरिएको छ ।
- ७.८.२ कृषि तथा सिँचाई (कृषिमा व्यवसायीकरण, उन्नत पशुपालन, मत्स्यपालन, फलफूल खेती, सतह तथा भूमिगत सिँचाई)
- ७.८.३ शिक्षा (गुणस्तरीय शिक्षाका लागि सामुदायिक विद्यालयको सुदृढीकरण, प्रारम्भिक बालविकास केन्द्र, सीपमूलक एवम् व्यवशायिक शिक्षा)
- ७.८.४ सामाजिक विकास: (महिला, पिछडा वर्ग, दलित, मुस्लिम, अपाँगता भएका व्यक्ति, बालबालिका, द्वन्द्व प्रभावित व्यक्ति, एकल महिला, जेष्ठ नागरिक, युवा, तेश्रो लिङ्गी)
- ७.८.५ खानेपानी तथा सरसफाई (स्वच्छ खानेपानी, शौचालय)
- ७.८.६ स्वास्थ्य (गुणस्तरीय स्वास्थ्य सेवा, स्वास्थ्य सेवा, सुविधा र पूर्वाधारमा पहुँच, मातृस्वास्थ्य, बालस्वास्थ्य)
- ७.८.७ पूर्वाधार विकास (सडकहरुको स्तरोन्नती, नवीकरणीय उर्जा प्रबर्द्धन, सूचना सञ्चार प्रविधिको विकास)
- ७.८.८ सुशासन (सहभागितामूलक योजना तथा निर्णय प्रक्रिया, नागरिक समाजको सशक्तिकरण, जवाफदेही राजनीतिक संस्कार, पारदर्शी कार्यप्रणाली, सूचनामा नागरिकको पहुँच)
- ७.८.९ उद्योग (स्थानीय स्रोतमा आधारित उद्योगको स्थापना र विकास, वन तथा कृषिजन्य उद्योगहरु)
- ७.८.१० वातावरण, वन तथा भूसंरक्षण (साभेदारी वन, सार्वजनिक जग्गा व्यवस्थापन, नदी नियन्त्रण)
- ७.८.११ पर्यटन तथा संस्कृति (धार्मिक पर्यटन, स्थानीय भाषा तथा मैथली संस्कृति र परम्परा, )
- ७.८.१२ सहकारीसँग सम्बन्धित कार्यक्रम

## खण्ड-८

### ८. गाउपालिकाले वडाका लागी अपनाउन सक्ने रणनीतिहरू

आर्थिक क्षेत्रमा तय गरिएका विषयगत उद्देश्य एवम् प्रतिफलहरू हासिल गर्न देहाय बमोजिमका रणनीतिहरू अवलम्बन गरिनेछ ।

#### ८.१ कृषि रणनीतिहरू :

- कृषि क्षेत्रलाई व्यवसायीकरण, विविधिकरण गरी रोजगारका अवसर बढाउन गाउपालिका, विषयगत क्षेत्र, गैरसरकारी एवं निजी क्षेत्रमा दक्ष जनशक्ति विकास गरी लक्षित क्षेत्र एवं वर्गको आर्थिक उत्थान गर्ने ।
- युवाशक्तिलाई उपयुक्त प्रविधि, सीप र पूँज उपलब्ध गराई कृषि क्षेत्रमा आकर्षिक गरी कृषि पेशालाई व्यसायिक र सम्मानित बनाउने ।
- साना कृषकलाई समूह/सहकारीमा आवद्ध गराई कम आयतन र उच्च मूल्यका बाली/वस्तु उत्पादन गर्न प्रोत्साहन गर्ने ।
- गरिब तथा साना कृषक/लक्षित वर्गको पारिवारिक पोषण तथा खाद्य सुरक्षामा टेवा पुऱ्याउन र जलवायु परिवर्तनसंग अनुकूलन हुने जैविक विविधतामा आधारित खेती प्रणालीलाई प्रोत्साहन गर्ने ।
- दीर्घकालीन रूपमा कृषि जैविक विविधताको संरक्षण एवं सम्वर्द्धन गरी पर्यावरणीय सन्तुलन अभिवृद्धि गर्ने ।
- नीजि उद्यमी र सहकारीको संलग्नता अभिवृद्धि गरी सहकारी तथा करार खेतीको प्रवर्द्धन गर्ने ।
- सूचना प्रविधिको मार्फत कृषि क्षेत्रमा आवश्यक सूचना प्रवाह गर्ने ।

#### ८.२ पशुपालन रणनीतिहरू :

- नश्ल सुधारको माध्यमबाट स्थानीय पशुहरूमा गुणात्मक सुधार ल्याउने ।
- तुलनात्मक लाभ भएका पशुजन्य उत्पादन र वस्तुहरूको विशिष्टताबाट लाभ लिन प्रतिस्पर्धी मूल्य अभिवृद्धि श्रृङ्खलाको स्थापना तथा सुदृढीकरण गर्ने ।
- पशु तथा पशुजन्य उत्पादनको आयात प्रतिस्थापन तथा निर्यात प्रवर्द्धन गर्ने कार्यक्रमहरूलाई बढावा दिने ।

### **८.३ उद्योग रणनीतिहरु :**

- लघु, घरेलु तथा साना, मझौला उद्योगहरुको विकास गर्ने ।
- तालिमप्राप्त उद्यम विकास सहजकर्ता तथा सीपमूलक तालिम प्राप्त जनशक्तिको परिचालन गर्ने ।
- उद्योग विकासका लागि स्थानीय आवश्यकता, सम्भावना, क्षमता विकास, स्रोतको उपलब्धता, बजार आदिका आधारमा उपयुक्त वातावरण सिर्जना गर्ने ।

### **८.४ सामाजिक विकास क्षेत्रका रणनीतिहरु**

सामाजिक विकास क्षेत्रमा तय गरिएका विषयगत उद्देश्य एवम् प्रतिफलहरु हासिल गर्ने प्रक्रियालाई प्रभावकारी बनाउने दृष्टिकोणले योजना अवधिमा देहायबमोजिमका रणनीति अवलम्बन गरिनेछ :

#### **८.४.१ शिक्षा रणनीतिहरु :**

- शिक्षालाई गुणस्तरीय, सर्वसुलभ, विद्यालयहरुलाई छात्रा, अपाङ्ग एवं दलितमैत्री बनाउने ।
- विद्यार्थीहरुलाई विद्यालयमा नियमित उपस्थितिमा जोड दिने ।
- न्यूनतम शैक्षिक वातावरणका मापदण्डहरु कार्यान्वयनमा ल्याई न्यूनतम शैक्षिक पूर्वाधारको सुनिश्चितता कायम गरिनेछ ।
- व्यवसायिक एवं प्राविधिक शिक्षाको विस्तार गर्ने ।

#### **८.४.२ युवा तथा खेलकुद रणनीतिहरु :**

- खेलकुद, जीवनपयोगि सीप, योग तथा व्यक्तित्व विकास सबन्धी कार्यक्रम मार्फत युवाहरुलाई दुव्यसन तथा कुलतमुक्त गर्ने ।
- युवालाई गाउँपालिका विकासको प्रमुख माध्यमको रूपमा परिचालन गर्ने ।

#### **८.४.३ साहित्य, कला तथा संस्कृति रणनीतिहरु :**

- गाउँपालिकालाई साहित्य प्रवर्धन केन्द्रको रूपमा विकास गर्ने ।
- साँस्कृतिक, ऐतिहासिक महत्वका सम्पदाहरुको संरक्षण, सम्बर्धन र व्यवस्थापन गर्ने ।

#### **८.४.४ स्वास्थ्य रणनीतिहरु**

- प्रजनन स्वास्थ्य एवं पोषण कार्यक्रमलाई थप प्रभावकारी बनाउने ।
- गुणस्तरीय स्वास्थ्य सेवाका लागि निजी क्षेत्रको भूमिकालाई प्रोत्साहन गर्ने ।
- आयुर्वेद, प्राकृतिक चिकित्सा, योग सेवाको एकीकृत विकास एवं विस्तार गरी सेवा सर्वसुलभ बनाउने ।

- स्वास्थ्य सेवा प्रवाह र उपयोगमा सरकारी, नीजि, सहकारी, सामुदायिक तथा विकासका साभेदार संस्थाहरु बीच सहकार्य गर्ने ।

#### **८.४.५ खानेपानी तथा सरसफाई रणनीतिहरु**

- खानेपानी सेवा र व्यक्तिगत सरसफाई बृद्धि गर्न खुला दिशामुक्त अभियान विस्तार गर्ने ।
- फोहरमैला व्यवस्थापनलाई व्यवस्थित बनाउने ।
- खानेपानी तथा सरसफाई निर्माण र उपयोगमा वातावरणमैत्री एवम् जलवायु परिवर्तन अनुकूलनलाई ध्यान दिने ।

#### **८.४.६ लक्षित समुदाय रणनीतिहरु**

- विकासका गतिविधि सञ्चालनमा समाजिक समावेशीकरण तथा विभिन्न निकाय बीच सहकार्यलाई जोड दिने ।
- सामाजिक कुरीति तथा कुप्रथा अन्त्यका लागि कार्यक्रम सञ्चालन गर्ने ।
- लक्षित समुदायको क्षमता विकासमा ध्यान दिने ।

#### **८.५ भौतिक पूर्वाधार विकासका रणनीतिहरु**

भौतिक पूर्वाधार विकास क्षेत्र अन्तर्गत निर्धारण गरिएका विषयगत उद्देश्य एवम् नतिजाहरु हासिल गर्न देहायबमोजिमका रणनीतिहरु अवलम्बन गरिनेछः

##### **८.५.१ पूर्वाधार विकासक्षेत्र रणनीतिहरु**

- पूर्वाधार विकासमा आर्थिक विकासका सम्भावना, क्षेत्रिय सन्तुलन एवं समावेशी विकासलाई टेवा पुऱ्याउने ।
- पूर्वाधार विकासमा दिगोपना, वातावरणमैत्री एवं जलवायु अनुकूलनका पक्षमा ध्यान दिने ।
- स्थानीय पूर्वाधार निर्माणका लागि न्यूनतम मापदण्ड निर्धारण गर्ने ।

##### **८.५.२ सडक तथा यातायात रणनीतिहरु**

- ठूला मेशीनको प्रयोगलाई कम गर्दै सडक यातायात निर्माण कार्यमा श्रममूलक एवं स्थानीय रोजगारमूलक प्रविधि अपनाउने ।

##### **८.६ वन तथा वातावरण क्षेत्रका रणनीतिहरु**

वन तथा वातावरण क्षेत्रमा तय गरिएका विषयगत उद्देश्य एवम् नतिजाहरु हासिल गर्न देहायबमोजिमका रणनीतिहरु अवलम्बन गरिनेछः

#### **८.६.१ वन रणनीतिहरु**

- दिगो विकास र पर्यावरण सन्तुलन कायम गर्न जलाधार, वन तथा संरक्षित क्षेत्रहरुको व्यवस्थापन पद्धतिलाई समावेशी र सहभागितामूलक बनाउने ।
- वनस्रोतको बहुउपयोगमार्फत् जीविकोपार्जनमा सहयोग पुऱ्याउँदै वनप्रति स्थानीय समुदायको अपनत्वभाव बृद्धि गर्ने ।
- वनस्रोतमा आश्रित विपन्न, महिला, दलित, आदीवासी जनजातीहरुको जीविकोपार्जन सुधारका लागि आवश्यक कार्यक्रम सञ्चालन गर्ने

#### **८.७ विपद् व्यवस्थापन**

- यस गाउपालिकालाई विपद् व्यवस्थापन योजना तर्जुमा गरी कार्यान्वयन गर्ने ।
- सबै सरोकारवालाको सहभागितामा समन्वयात्मक रूपमा एकद्वार प्रणालीबाट विपद् जोखिम व्यवस्थापनका कार्यक्रमहरु सञ्चालन गर्ने ।
- विपद् प्रभावितका लागि राहत, अनुदान तथा सरल ऋणका लागि सहजीकरण गर्ने ।

#### **८.८ स्रोत परिचालन रणनीतिहरु**

- विकास कार्यमा स्थानीय संरचना, वस्तु, सेवा तथा स्थानीय श्रम, सीप उपयोगलाई प्राथमिकता दिने ।
- स्थानीय स्रोतको अधिकतम सदुपयोग गर्ने ।

#### **८.९ स्थानीय सुशासन रणनीतिहरु**

- योजनाको प्रभावकारी कार्यान्वयनका लागि स्थानीयस्तरको उपयुक्त राजनीतिक वातावरण बनाउने ।
- सार्वजनिक सेवालाई प्रभावकारी तथा जवाफदेही बनाउने ।

#### **८.१० विकास व्यवस्थापन रणनीतिहरु**

- स्थानीय विकासमा स्थानीय निकायको नेतृत्वदायी भूमिकालाई प्रभावकारी बनाउने ।
- निर्णय प्रक्रियालाई व्यवस्थित तथा सूचनामा आधारित बनाउने ।
- आयोजनाहरु गुणस्तरीय एवं समयमै सम्पन्न गराउनका लागि नियमित र प्रभावकारी अनुगमन गर्ने ।